

L'équipement informatique pour le module EECA

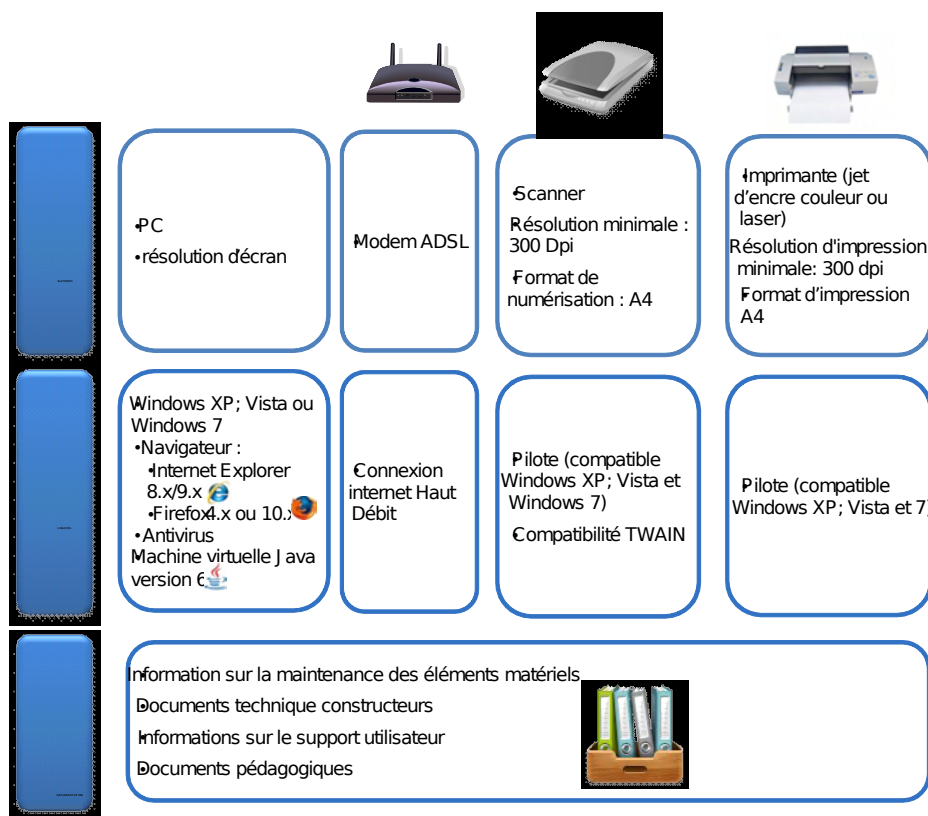
Kit d'enregistrement (KE)

Description des pré-requis techniques et de configuration minimale

1. Composition du Kit d'enregistrement

Ce document a pour objectif de présenter l'équipement informatique appelé Kit d'enregistrement (KE) nécessaire à l'utilisation du module EECA de FAETON et de résumer l'ensemble de ses pré requis à son bon fonctionnement au sein des EECA.

Une documentation sera fournie avant le démarrage. Elle comprendra un DVD d'autoformation, un manuel utilisateur et une procédure de première installation et de support.



L'imprimante et le numériseur peuvent être regroupés en un seul élément respectant les configurations ci-contre.



Exemple ci-dessus d'une imprimante-numériseur (2 en 1)

2. Pré requis matériel et logiciel

Liste des matériels et logiciels requis

Configuration matériel et logiciel		
Micro-ordinateur	Type	PC
	Systèmes d'exploitation Windows	Windows XP SP2, SP3
		Windows 7 (32 et 64 bits),
		Windows Vista (32 et 64 bits),
	Navigateur Internet	Navigateur : Internet Explorer version 8.x/ 9.x
Firefox version 4.x/10.x/ Firefox 10 ESR		
Ecran	Écran : il est recommandé une résolution au moins égale 1280 x 1024	
Numériseur	Fonctions de numérisation	Résolution de numérisation minimale : au moins 300 dpi
		Format de numérisation A4
		Compatibilité: TWAIN
Connectivité PC	Prise en charge de systèmes d'exploitations (Pilotes) : Windows XP,Vista,7	
Imprimante	Fonctions d'impression	Technologie d'impression : Jet d'encre -couleur ou Laser
		Papiers et supports: Papier ordinaire au format A4 (21 x 29,7 cm)
		Résolution d'impression: au moins 300 dpi
Logiciels - connexion internet	Protection virale	Un antivirus doit être installé sur le poste utilisateur. Le logiciel doit être régulièrement mis à jour afin d'assurer une protection optimale du poste de travail.
	ADSL- Haut débit	Les acteurs externes doivent acquérir une connexion internet haut débit (capacités d'accès à internet supérieures à celle de l'accès analogique par modem à 56 kb/s).
	Machine virtuelle Java (JVM) version 6 update 26 ou supérieure	Une machine virtuelle Java doit être installée sur le poste utilisateur afin de permettre le chargement de l'applet de numérisation La technologie utilisée pour l'applet de numérisation est de type TWAIN.

3. Vérification du respect des pré-requis


Etape 1 : Vérifier la compatibilité du scanner (numériseur) et de l'imprimante à l'aide de la notice technique

CARACTERISTIQUES TECHNIQUES

Fonctions imprimante	
Technologie	LED couleur
Résolution	1200 x 1200 dpi
Vitesse d'impression	24 ppm en noir
Sortie de 1 ^{ère} page	11 secondes
Volume mensuel maximal	20 000 pages
Fonctions copieur	
Résolution maximale	600 dpi
Vitesse en copie	24 cpm
Zoom	25 à 400%
Fonctions scanner	
Résolution	1 200 x 1 200 dpi optique
Compatibilité	TWAIN, WIA
Scan to	PC, Clef USB
Langages	
Polices résidentes	Compatible avec tous les types de polices présentes sur Windows et Mac
Emulations / langages	GDI (Windows, Mac)
Système d'exploitation supportés	Windows XP, Vista, XP 64 bits, Vista 64 bits, Windows 7, server 2003, 2008 et 2008R2 / Mac OSX 10.4.11 et supérieur

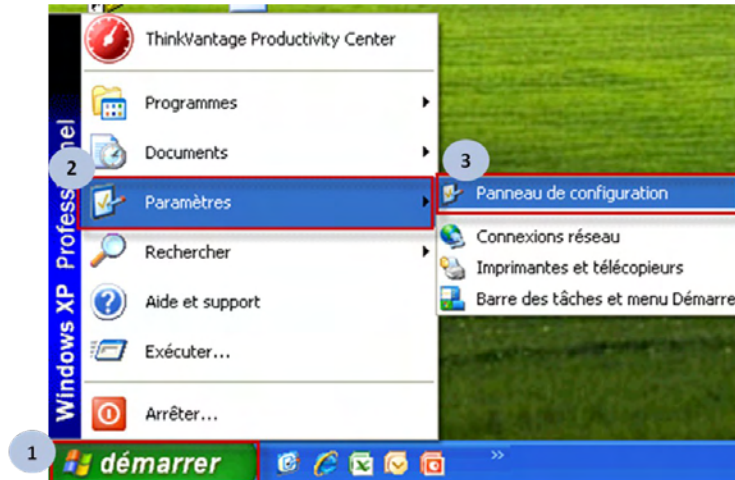
Exemple de caractéristiques techniques d'une imprimante-scanner

- Vérifier les informations ci-dessous à l'aide de la notice technique de votre imprimante-scanner

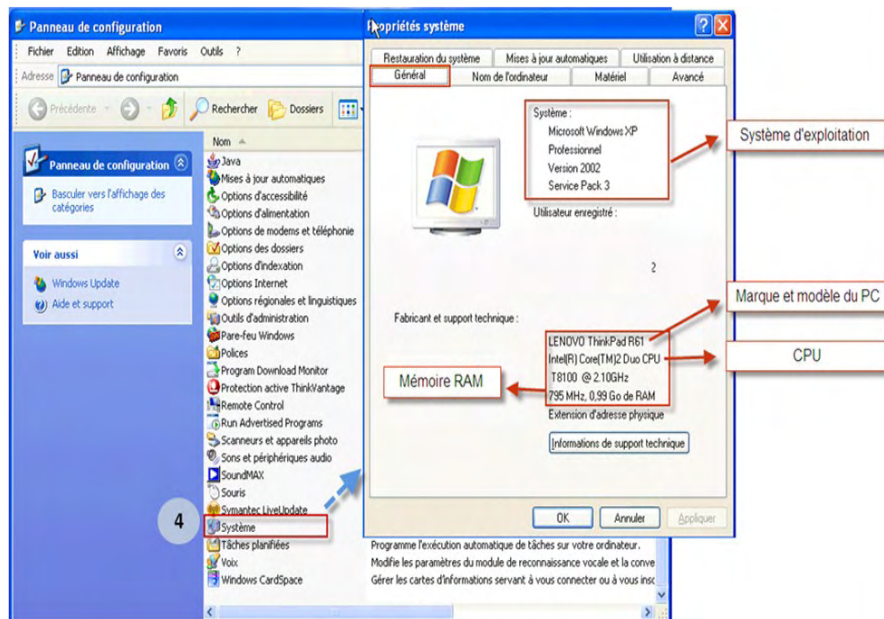
<input checked="" type="checkbox"/>	Vérifier que la résolution minimale de l'imprimante est supérieure à 300 dpi
<input checked="" type="checkbox"/>	Vérifier que la résolution minimale du scanner est supérieure à 300 dpi
<input checked="" type="checkbox"/>	Vérifier que le scanner est compatible Twain
<input checked="" type="checkbox"/>	Vérifier les systèmes d'exploitation supportés par le scanner : Windows xp, Vista, Windows 7.
	Les produits informatiques disposent en général d'une assistance en ligne. Si vous ne disposez pas de la notice technique de votre scanner, effectuer une recherche sur internet en inscrivant le nom de votre produit dans un moteur de recherche.

Etape 2 : Vérifier la version de votre système d'exploitation

1. Cliquer sur le bouton « Démarrer »
2. Positionner le curseur sur « Paramètres »
3. Cliquer sur « Panneau de configuration



4. Double-Cliquer sur « Système »

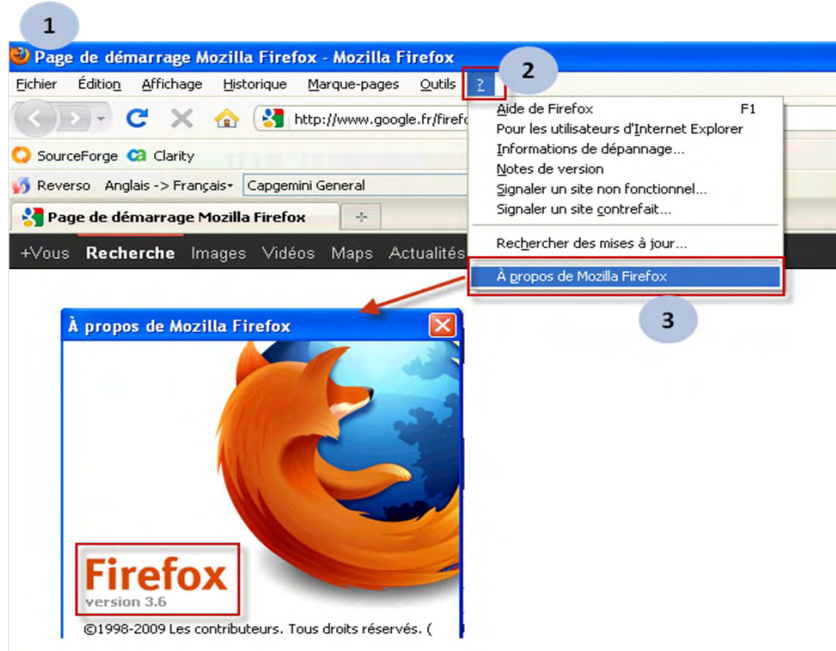


La fenêtre « Propriétés système » est également accessible en appuyant simultanément sur les touches « Ctrl » et « Pause ».

Etape 3 : Vérifier la version de votre navigateur internet

1. Accéder à votre navigateur Internet
2. Cliquer sur l'icône « ? »
3. Cliquer sur « A propos de... »

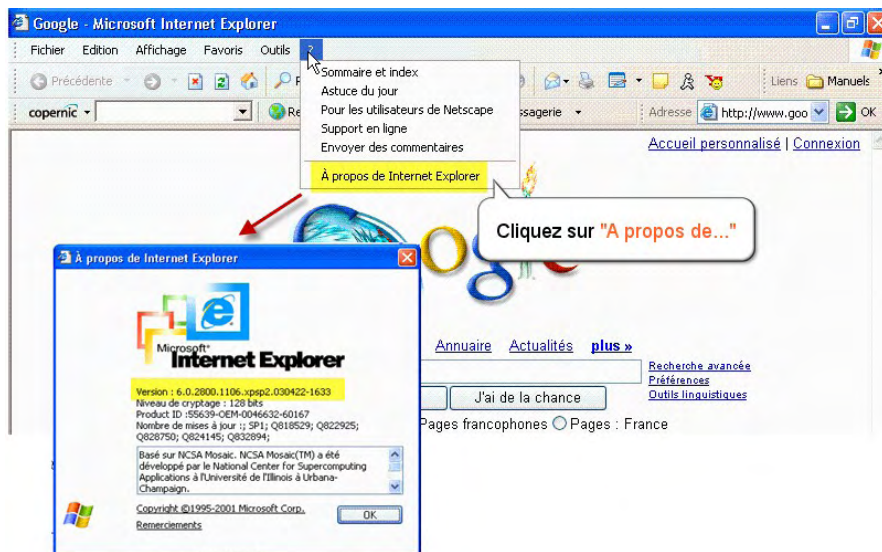
Firefox



Dans le cas où votre navigateur Firefox n'est pas dans une version supportée : procéder au téléchargement et à l'installation du Firefox en suivant le lien :

<http://www.01net.com/telecharger/windows/Internet/navigateur/fiches/116789.html>

Internet Explorer





Dans le cas où votre navigateur Internet Explorer n'est pas dans une version supportée : procéder au téléchargement et à l'installation de Internet Explorer en suivant le lien :

<http://windows.microsoft.com/fr-FR/internet-explorer/downloads/ie-9/worldwide-languages>

Etape 4 : Vérifier que votre navigateur internet dispose de la machine virtuelle Java (JVM) nécessaire pour le chargement de l'applet de numérisation.

1. Dans le cas où votre navigateur ne dispose pas de la machine virtuelle Java : procéder au téléchargement et à l'installation de JVM sur votre poste de travail. Le lien de téléchargement du JVM: <http://www.java.com/fr/download/manual.jsp>
2. Dans le cas où Java est déjà installé mais où l'applet de numérisation ne fonctionne pas, vous pouvez avoir besoin d'activer Java via votre navigateur. Pour rappel, la JVM doit être en version 6 ou supérieure.

 Activer Java via votre navigateur internet	
	<p><i>Internet explorer :</i></p> <ol style="list-style-type: none">1 Cliquez sur Outils puis sur Options Internet2 Cliquez ensuite sur l'onglet Sécurité, puis sélectionnez le bouton Personnaliser le niveau.3 Déroulez la fenêtre jusqu'à Script des applets Java.4 Assurez-vous que la case d'option Activer est cochée5 Cliquez sur OK pour enregistrer vos préférences
	<p><i>Firefox</i></p> <ol style="list-style-type: none">1 Démarrez le navigateur Mozilla Firefox ou redémarrez-le s'il est déjà en cours d'exécution2 En haut du navigateur, sélectionnez le bouton Firefox (ou le menu Outils sous Windows XP), puis Modules complémentaires. La fenêtre Modules complémentaires s'ouvre.3 Dans la fenêtre Modules complémentaires, sélectionnez Plugins4 Cliquez sur le plugin Java (TM) Platform pour le sélectionner5 Cliquez sur le bouton Activer (Si le bouton indique Désactiver, cela signifie que Java est déjà activé)