



Arrêté N° 25-2020-11-30-017

portant sur l'état des risques naturels et technologiques majeurs
de biens immobiliers situés sur la commune de DELUZ

Vu le code général des collectivités territoriales ;

Vu le code de l'environnement, notamment les articles L.125-5 et L.125-7 et R.125-23 à R.125-27 ;

Vu le décret n° 2004-374 du 29 avril 2004 relatif aux pouvoirs des préfets, à l'organisation et à l'action des services de l'État dans les régions et les départements ;

Vu l'arrêté n° 25-2020-11-30-009 relatif à l'information des acquéreurs et locataires de biens immobiliers soumis à des risques naturels ou technologiques majeurs dans le département du Doubs ;

Vu l'arrêté n°2011090-0001-COM25197 en date du 31 mars 2011 relatif à l'établissement de l'état des risques naturels et technologiques majeurs de biens immobiliers situés sur la commune de DELUZ ;

Vu l'arrêté préfectoral n°25-2020-06-16-014 du 16 juin 2020 portant délégation de signature à M. Patrick VAUTERIN, directeur départemental des territoires du Doubs ;

Considérant que l'approbation de l'arrêté n°25-2020-09-17-008 portant création des secteurs d'information sur les sols dans le département du Doubs du 17 septembre 2020 requiert la mise-à-jour des informations nécessaires à l'établissement de l'état des risques naturels et technologiques majeurs de biens immobiliers situés sur la commune de DELUZ ;

ARRÊTE

Article 1er :

Dans le cadre de l'obligation d'information des acquéreurs et locataires (IAL), les risques majeurs auxquels la commune de DELUZ est exposée, ainsi que les documents auxquels les bailleurs et vendeurs peuvent se référer, sont les suivants :

Au titre du risque sismique (zones de sismicité 2, 3, 4 ou 5) :

- zone 3 (sismicité modérée)
documents de référence : décrets n°2010-1254 et 2010-1255 du 22 octobre 2010

Au titre des secteurs d'information sur les sols :

- parcelle concernée : AC-99 / AC-101 / AC-102 / AC-103 / AC-104 / AC-105 / AC-106 / AC-107
document de référence : arrêté préfectoral n°25-2020-09-17-008 du 17 septembre 2020

Au titre des risques naturels prévisibles ou technologiques faisant l'objet d'un plan de prévention des risques (PPR), prescrit ou approuvé :

- risque d'inondation : PPRI du Doubs central approuvé le 28 mars 2008

documents de référence : note de présentation, règlement, cartographie des aléas et du zonage réglementaire du PPRI du Doubs central

- risque technologique : PPRT de la société Butagaz à Deluz approuvé le 4 novembre 2009

documents de référence : note de présentation, règlement, cartographie des aléas et du zonage réglementaire du PPRT de la société Butagaz

Les bailleurs et vendeurs peuvent également se référer aux arrêtés de catastrophe naturelle ayant concerné la commune de DELUZ accessibles sur le site www.georisques.gouv.fr

Article 2 :

Le dossier communal d'information des acquéreurs et locataires de la commune de DELUZ est annexé au présent arrêté. Ce dossier comprend :

- une fiche récapitulative des risques majeurs et des documents de référence,
- un descriptif sommaire pour les risques suivants :
 - risque sismique
 - risque d'inondation
 - risque technologique
 - secteurs d'information sur les sols
- les extraits cartographiques suivants :
 - extraits de la cartographie des aléas et du zonage réglementaire du PPRI du Doubs central
 - extraits de la cartographie des aléas et du zonage réglementaire du PPRT de la société Butagaz à Deluz
 - périmètre du secteur d'information sur les sols
- la liste des arrêtés de catastrophe naturelle ayant affecté la commune.

L'arrêté DELUZ n°2011090-0001-COM25197 est abrogé

Article 3 :

Le présent arrêté est adressé à la chambre départementale des notaires.

Il sera affiché à la mairie de DELUZ. Il sera publié au recueil des actes administratifs de l'État dans le département et mentionné dans le journal l'Est républicain. Il sera accessible sur le site Internet de la Préfecture du Doubs (www.doubs.gouv.fr).

Article 4 : Monsieur le Directeur départemental des territoires du Doubs et Madame la Maire de la commune de DELUZ sont chargés, chacun en ce qui le concerne, de l'exécution du présent arrêté.

Fait à Besançon, le 30 novembre 2020

Pour le Préfet et par délégation
Le Directeur départemental des territoires

Patrick VAUTERIN

COMMUNE DE DELUZ

Fiche récapitulative des risques majeurs et des documents de référence

pour l'application des I, II de l'article L125-5 du Code de l'environnement

1. Annexe à l'arrêté préfectoral

N° **25-2020-11-30-017**

du

2. Situation de la commune au regard d'un ou plusieurs plans de prévention des risques naturels prévisibles (PPRn)

La commune est située dans le périmètre d'un PPRn :

Oui : Non :

approuvé date **28 mars 2008** aléa **inondation**

Les documents de référence sont :

note de présentation, règlement, cartographie des aléas et du zonage réglementaire du PPRI du Doubs central

Ces documents sont accessibles depuis le site internet www.doubs.gouv.fr

3. Situation de la commune au regard d'un ou plusieurs plans de prévention des risques miniers (PPRm)

La commune est située dans le périmètre d'un PPRm :

Oui : Non :

4. Situation de la commune au regard d'un ou plusieurs plans de prévention des risques technologiques (PPRt)

La commune est située dans le périmètre d'un PPRt :

Oui : Non :

approuvé date **4 novembre 2009** effet **thermique, surpression**

Les documents de référence sont :

note de présentation, cartographie des aléas et du zone réglementaire du PPRT de la société Butagaz à Deluz

Ces documents sont accessibles depuis le site internet www.doubs.gouv.fr

5. Situation de la commune au regard du zonage réglementaire pour la prise en compte de la sismicité

Documents de référence : articles R 563-4 et R 125-23 du code de l'environnement modifiés par les décrets n°2010-1254 et 2010-1255

La commune est située dans une zone de sismicité zone 1 zone 2 zone 3 zone 4 zone 5

Pièces jointes

6. Cartographie

Extraits de documents ou de dossiers permettant la localisation des immeubles au regard des risques pris en compte

cartographie des aléas et du zonage réglementaire du PPRI du Doubs central

cartographie des aléas et du zonage réglementaire du PPRT de la société Butagaz à Deluz

Périmètre du secteur d'information sur les sols

7. Arrêtés portant ou ayant porté reconnaissance de l'état de catastrophe naturelle ou technologique

La liste actualisée des arrêtés est consultable sur le site internet www.georisques.gouv.fr

Date d'élaboration de la présente fiche : **Décembre 2020**

Descriptif sommaire du risque sismique dans le Doubs

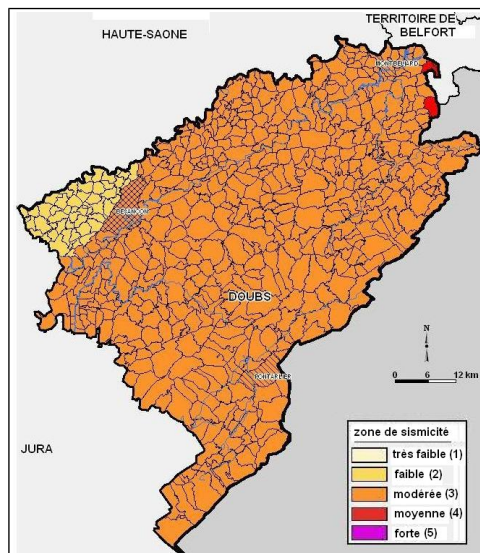
Un nouveau cadre réglementaire :

Depuis le 22 octobre 2010, la France dispose d'un nouveau zonage sismique réglementaire. Ce zonage permet de se conformer aux nouvelles règles de construction parasismiques, harmonisées à l'échelle européenne. Sa définition a également bénéficié des avancées scientifiques intervenues depuis le zonage sismique adopté en 1991. En effet, l'analyse de la sismicité historique, de la sismicité instrumentale et l'identification des failles actives, permettent de définir l'aléa sismique d'une commune, c'est-à-dire l'ampleur des mouvements sismiques attendus sur une période de temps donnée (aléa probabiliste).

Le nouveau zonage sismique réglementaire de la France divise le territoire en cinq zones de sismicité croissante en fonction de la probabilité d'occurrence des séismes :

- **une zone de sismicité 1** où il n'y a pas de prescription parasismique particulière pour les bâtiments (l'aléa sismique associé à cette zone est qualifié de très faible),
- **quatre zones de sismicité 2 à 5**, où les règles de construction parasismique sont applicables à certaines catégories de bâtiments neufs, et aux bâtiments existants dans des conditions particulières.

Dans le Doubs, toutes les communes sont classées en zones de sismicité 2 à 4



Les séismes dans le Doubs :

Certains séismes passés, et leurs conséquences, témoignent de la vulnérabilité du département du Doubs face au risque sismique. On peut citer en particulier les séismes suivants :

- **Séisme de Baume-les-Dames du 23 février 2004 – Doubs : magnitude M=4.5** : Ce séisme a été fortement ressenti par la population et a causé certains dommages dans le département du Doubs. En tout, plusieurs centaines de bâtiments ont été légèrement endommagés (fines fissures, chute de mortier, soulèvement de carrelage) et quelques chutes de cheminées ont été observées. De rares dommages plus importants ont été relevés dans la zone épiscopale, avec notamment le déplacement de la charpente d'une église et la fissuration de la chaussée à Baume-les-Dames.
- **Séisme du 30 octobre 1828 – Doubs : magnitude M=5.2** : Peu de témoignages existent concernant ce séisme. Ils permettent néanmoins d'affirmer que cet événement a causé des dommages prononcés aux bâtiments dans le département, avec notamment l'effondrement de cheminées et l'écroulement de pans de murs à Thise.
- **Séisme de Remiremont du 12 mai 1682 – Vosges : magnitude M=6.0** : Ce séisme a fait de nombreuses victimes dans la région épiscopale. Dans le Doubs, ce séisme a probablement causé des dommages notables, malgré l'absence de référence dans les archives locales.
- **Séisme de Bâle du 18 octobre 1356 – Suisse : magnitude M=6.2** : Le séisme du 18 octobre 1356, qui a fait environ 300 victimes à Bâle et vraisemblablement entre 1000 et 2000 morts dans la région épiscopale, a causé d'importants dommages dans le Doubs. Ainsi, les témoignages font état de l'effondrement de l'une des tours du château de Montrond-le-Château, ainsi que de l'endommagement notable de la tour de Vaite à Besançon.

Enfin, outre les mouvements du sol « attendus » en cas de séisme (valeurs d'accélération « au rocher »), il faut rappeler que les séismes peuvent générer des effets particuliers, en raison de la nature des sols. Dans le Doubs, ces effets sont les suivants :

- des effets dits « de site » :
 - lithologiques : certains remplissages alluvionnaires meubles agissent en piégeant les ondes sismiques, ce qui résulte en une augmentation du mouvement du sol en surface à certaines fréquences spécifiques liées aux caractéristiques des dépôts sédimentaires (épaisseur et résistance au cisaillement)
 - topographiques : le mouvement du sol peut varier localement (augmentation ou réduction) en raison de la topographie. (ainsi, les reliefs enregistrent généralement des désordres supérieurs par effet d'amplification)
- des effets dits « induits » :
 - glissements de terrain dans les formations morainiques et marneuses, particulièrement en cas de pente prononcée,
 - glissements de talus routier,
 - éboulements et chutes de blocs dans les zones de falaises,
 - affaissements ou effondrements au droit de cavités karstiques.

Description sommaire du risque d'inondation sur la moyenne vallée du Doubs (Doubs central)

Le Doubs, affluent de la Saône, prend sa source dans le Val de Mouthe, à près de 950 m d'altitude. Après un parcours d'environ 200km, le Doubs entre dans le présent secteur d'études, traverse le territoire de 55 communes avant de quitter le département du Doubs.

Cartographie de l'aléa d'inondation

Le Doubs, en moyenne vallée, a connu de nombreuses crues au cours du dernier siècle, dont la plus marquante est celle de 1910. La seconde crue, par son ampleur, est celle de 1990. On peut citer également les crues de 1983, 1995 et 1999. Ces crues ont les caractéristiques techniques de crues de plaine (crues lentes, par opposition aux crues torrentielles rapides).

Le plan de prévention des risques d'inondation (PPRI) du Doubs Central est basé sur une crue modélisée centennale (qui a une chance sur cent de se produire chaque année). A titre de comparaison, les études hydrauliques et les relevés disponibles montrent que l'ampleur de la crue de 1910 est légèrement inférieure à celle d'une crue centennale.

Sur la cartographie des aléas, les niveaux d'aléas d'inondation sont définis comme suit :

Vitesse d'écoulement	vitesse < 0,2m/s	0,2m/s<vitesse<0,5m/s	vitesse > 0,5m/s
Hauteur d'eau			
hauteur < 0,5m	aléa faible	aléa moyen	aléa fort
0,5m < hauteur < 1m	aléa moyen	aléa moyen	aléa fort
hauteur > 1m	aléa fort	aléa fort	aléa très fort

Cartographie du zonage réglementaire

La cartographie réglementaire est issue d'un croisement entre le niveau d'aléas et un niveau d'urbanisation, représenté sur la cartographie « des enjeux », prenant en compte la densité et le type d'urbanisation existants. Ce croisement aboutit à la définition de trois types de zones réglementaires :

- **rouge** : zone inconstructible, seuls certains aménagements sur l'existant sont autorisés,
- **bleu foncé** : zone inconstructible, autorisant toutefois l'extension limitée des constructions existantes,
- **bleu clair** : zone constructible, avec des prescriptions à respecter pour les constructions nouvelles (implantation des planchers au-dessus d'une cote de référence notamment).

Afin de prendre en compte au mieux la spécificité des enjeux sur certains secteurs, une quatrième zone, jaune, a été définie pour un secteur limité, pour laquelle des adaptations ont été apportées aux principes généraux, tout en garantissant la préservation des biens et des personnes, et en respectant le libre écoulement de l'eau.

Le PPRI comprend également des mesures applicables, dans toutes les zones inondables, aux constructions, équipements et aménagements existants avant son approbation.

Commune de Deluz

Description sommaire du risque technologique

Dépôt Butagaz

1 – Contexte réglementaire

La loi n°2003-699 du 30 juillet 2003 relative à la prévention des risques technologiques et naturels et à la réparation des dommages prévoit l'élaboration de Plans de Prévention des Risques Technologiques (PPRT) pour les établissements industriels soumis à la directive SEVESO, et à autorisation avec servitudes, au titre de la législation des installations classées pour la protection de l'environnement (ICPE).

L'objectif d'un PPRT est :

- de résorber les situations existantes où la proximité de zones urbanisées est susceptible d'aggraver fortement les conséquences d'accidents survenant au sein des établissements industriels,
- de mieux encadrer l'urbanisation future autour des sites à risque.

2 – Caractéristiques du site de Deluz

Le dépôt de Deluz, qui est exploité par la Société Butagaz, consiste en des installations de stockage et de chargement / déchargement de gaz de pétrole liquéfié (propane). L'installation est située à l'ouest du bourg de Deluz, entre la route départementale RD n°266 et la voie SNCF Dijon/Belfort.

3 – Cartographie des aléas

Le dépôt Butagaz est susceptible de générer des phénomènes dangereux tels qu'une explosion de nuage de gaz. Ces phénomènes dangereux s'accompagnent d'« effets thermiques » et d'« effets de surpression » pouvant entraîner des blessures sur les personnes.

→ les effets thermiques peuvent provoquer des brûlures internes ou externes, et partielles ou totales des personnes exposées.

→ les effets de surpression peuvent provoquer des lésions aux tympans, aux poumons, la projection de personnes à terre ou sur un obstacle, l'effondrement des structures sur les personnes, des blessures indirectes. L'effet de projection (impact de projectile) est une conséquence directe de l'effet de surpression.

L'aléa technologique traduit le croisement de l'intensité d'un effet avec sa probabilité d'occurrence. Dans le cadre de l'élaboration du PPRT, une cartographie des aléas a été réalisée pour chaque type d'effet (thermique et surpression).

Les cartes comportent 7 niveaux d'aléas, de faible à très fort +. Ces cartes sont basées sur les données de l'étude des dangers, réalisée réglementairement par l'exploitant industriel.

4 – Zonage réglementaire

Le zonage réglementaire est issu de la superposition des cartes d'aléa et des cartes d'enjeu. En s'éloignant de l'emprise du site Butagaz, il se décline en quatre grandes zones, dont les principes généraux de réglementation, vis-à-vis des constructions neuves ou existantes, sont exposés dans le tableau ci-après (consulter le règlement du PPRT pour plus de détail) :

	Constructions existantes	Constructions nouvelles
Zone rouge foncé	Pas de modification* (hors installations Butagaz)	Interdiction
Zone rouge clair	Aménagement* et changement de destination* autorisés sous réserves	Interdiction
Zone bleu foncé	Modifications* autorisées sous réserves	Interdiction
Zone bleu clair	Modifications* autorisées sous réserves	Autorisations sous réserves

* aménagement, extension ou changement d'usage des bâtiments susceptible d'augmenter l'exposition au risque des personnes

Le règlement du PPRT comprend également des mesures foncières (droit de délaissement, droit de préemption), des recommandations dans chaque type de zone réglementaire, ainsi que des mesures de prévention, de protection et de sauvegardes concernant l'usage des locaux et des infrastructures existants.

Identification

Identifiant	25SIS05661
Nom usuel	CAGB BASSIN ACCOSTAGE (Deluz)
Adresse	rue de la Papeterie
Lieu-dit	
Département	DOUBS - 25
Commune principale	DELUZ - 25197
Caractéristiques du SIS	<p>La société CAGB Bassin Accostage, était implantée sur la commune de Deluz. L'établissement se situait dans le prolongement d'une ancienne papeterie.</p> <p>En janvier 2006, une étude simplifiée des risques a conclu que les sols au Sud du site contenaient des traces d'arsenic et de plomb. Ainsi, un arrêté préfectoral, en date du 14 août 2007, a prescrit la dépollution des sols ainsi que la mise en place de piézomètres par l'exploitant pour assurer une surveillance du site.</p> <p>Une série de travaux de remise en état est programmée : stabilisation des berges, nettoyage de l'ensemble des terrains et suppression des structures qui ne seront plus utilisées. 573 tonnes de terres souillées sont éliminées.</p> <p>Lors des travaux d'aménagement, un bassin de rétention, d'un diamètre de 8,5 mètres et d'une profondeur de 1,6 mètres, contenant un mélange d'hydrocarbures (avec des teneurs élevées en HAP), a été trouvé. La nocivité des HAP fait que de nombreuses mesures de sécurité sont à mettre en place pour la finalisation des travaux.</p>
Etat technique	Site traité avec surveillance, travaux réalisés, surveillance imposée par AP ou en cours (projet d'AP présenté au CODERST)
Observations	

Références aux inventaires

Organisme	Base	Identifiant	Lien
Etablissement public - BRGM	Base BASIAS	FRC2500995	http://basias.brgm.fr/fiche_synthetique.asp?IDT=FRC2500995
Administration - DREAL - DRIEE - DEAL	Base BASOL	25.0088	http://basol.developpement-durable.gouv.fr/fiche.php?page=1&index_sp=25.0088

Sélection du SIS

Statut	Consultable
Critère de sélection	Terrains concernés à risques gérés
Commentaires sur la sélection	

Caractéristiques géométriques générales

Coordonnées du centroïde 941960.0 , 6692775.0 (Lambert 93)
Superficie totale 17873 m²
Périmètre total 1330 m

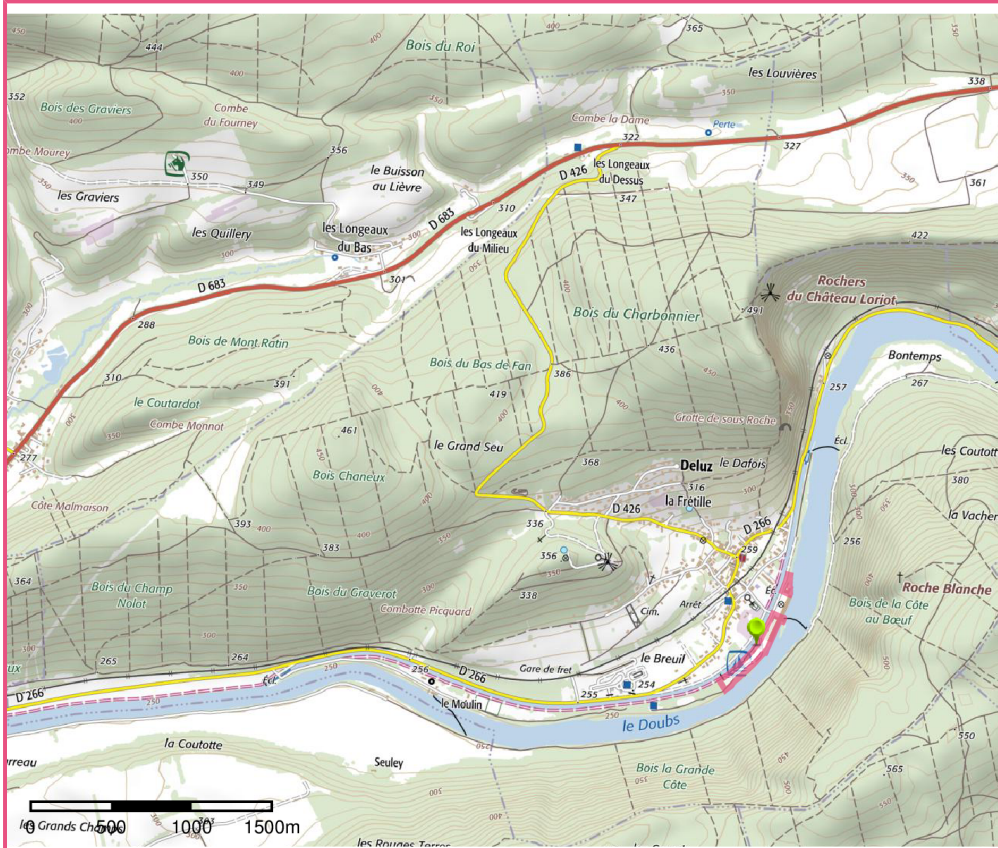
Liste parcellaire cadastral

Date de vérification du
parcellaire

Commune	Section	Parcelle	Date génération
DELUZ	AC	99	12/07/2015
DELUZ	AC	101	12/07/2015
DELUZ	AC	102	12/07/2015
DELUZ	AC	103	12/07/2015
DELUZ	AC	104	12/07/2015
DELUZ	AC	105	12/07/2015
DELUZ	AC	106	12/07/2015
DELUZ	AC	107	12/07/2015

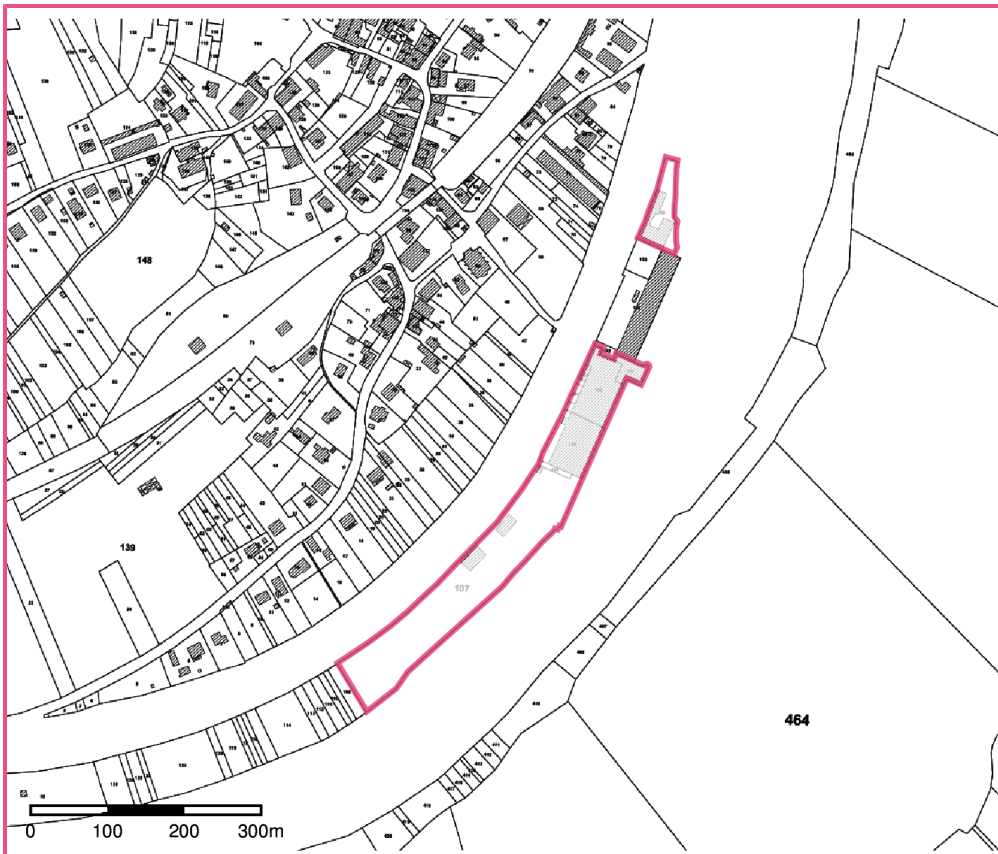
Documents

Cartographie



□ Périmètre du SIS
Cartes IGN - IGN

Identifiant : 25SIS05661



□ Périmètre du SIS
Parcelles cadastrales - IGN

Identifiant : 25SIS05661