

REPUBLIQUE FRANCAISE

DÉPARTEMENT
du Doubs

ARRONDISSEMENT
de Besançon

CANTON
de Saint-Vit

Commune de **MYON**
N° INSEE : 25416

Extrait du registre des
Délibérations du Conseil Municipal

Séance du 06 mars 2015

OBJET

2015/15

**Projet de carrière de roches
ornementales**

Nota - Le Maire certifie que le compte-rendu de cette délibération a été affiché à la porte de la Mairie le 07/03/15 que la convocation du Conseil avait été faite le 02/03/15 et que le nombre des membres en exercice est de 10.

Le Maire,



L'an deux mille quinze

Le six mars à 20h30

Le Conseil Municipal de la commune de Myon s'est réuni au lieu habituel de ses séances après convocation légale, sous la présidence de *Monsieur Jean LAPORTE* pour la session ordinaire du mois de mars.

Étaient présents : Tous les Membres du Conseil

Était absent : monsieur Pascal Barbier

Procuration donnée de monsieur Pascal Barbier à monsieur Jean Laporte pour le projet de carrière de roches ornementales.

Il a été procédé, conformément à l'article L 2121-14 du C.G.C.T., à l'élection d'un secrétaire pris dans le Conseil.

Monsieur Philippe Bertin-Mouro, ayant obtenu la majorité des suffrages, a été désigné pour remplir ces fonctions qu'il a acceptées.

M. le Maire a déclaré la séance ouverte.

Monsieur Chouet demande l'autorisation d'exploitation d'une carrière de roches ornementales, sur la commune de Myon.

Le projet de carrière est situé au niveau du lieu-dit « Les Roches de Conche », cadastré section B, n° 119 pour partie, n° 116 pour partie et/ou n° 122 pour partie. La surface totale de la carrière sera de l'ordre de 2 ha. La profondeur de l'exploitation sera de 15 à 20 m.

Après délibération, par 8 voix pour, 0 contre et 2 abstentions, le Conseil Municipal se prononce favorablement pour la demande d'autorisation de la carrière et autorise l'ouverture de cette carrière pour l'extraction de la pierre à des fins d'utilisation en tant que roches ornementales et moellons de construction en pierre.

Le Conseil Municipal autorise la réalisation de toutes les études de terrain nécessaires à ce projet et à effectuer toutes les démarches administratives nécessaires à l'aboutissement de ce projet.

Ce terrain n'a pas été parcouru par un incendie durant les quinze années précédant cette demande.

Le Conseil Municipal donne pouvoir à monsieur le maire pour signer toutes les pièces afférentes à ce dossier et en particulier le projet de réaménagement du site.

Le contrat de forage sera validé par une délibération du Conseil Municipal.

Fait et délibéré à Myon, le 06 mars 2015

Ont signé au registre tous les membres présents

Pour extrait conforme,

Le Maire

Jean Laporte



Préfecture de la Région Franche-Comté
Préfecture du Doubs
Contrôle de légalité

Reçu le 11 MARS 2015

Département :
DOUBS

Commune :
MYON

Section : B
Feuille : 000 B 02

Échelle d'origine : 1/5000
Échelle d'édition : 1/5000

Date d'édition : 25/02/2015
(fuseau horaire de Paris)

Coordonnées en projection : RGF93CC47
©2014 Ministère des Finances et des
Comptes publics

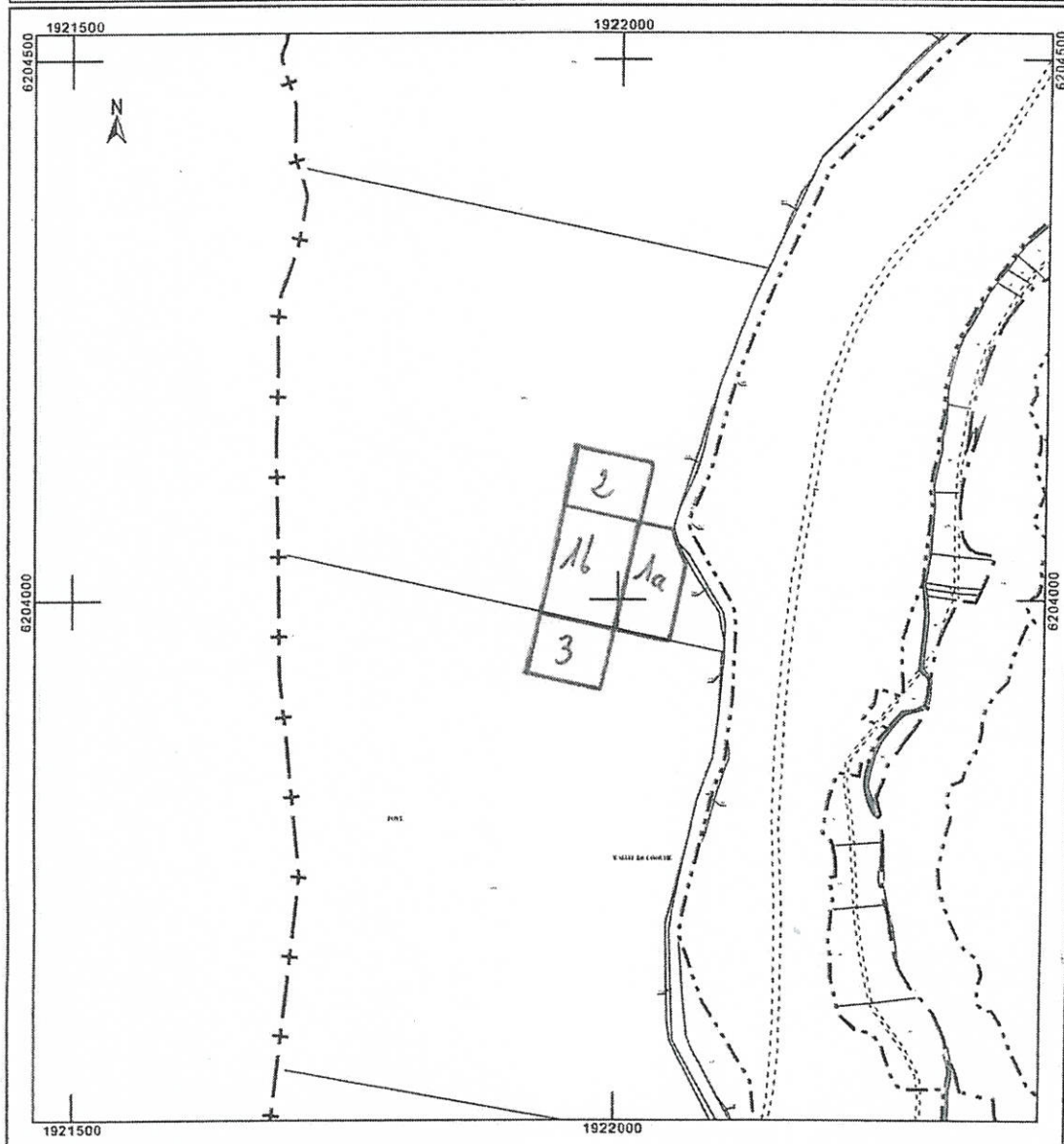
DIRECTION GÉNÉRALE DES FINANCES PUBLIQUES

EXTRAIT DU PLAN CADASTRAL

Le plan visualisé sur cet extrait est géré
par le centre des impôts foncier suivant :
POLE TOPOGRAPHIQUE
CADASTRE BESANCON Réception
mardi 8h45-12h/13h30-16h15 et sur Rdv
25042
25042 BESANCON CEDEX
tél. 03 81 47 24 00 -fax 03 81 47 24 21
E-mail :
edif.besancon@dgif.finances.gouv.fr

Cet extrait de plan vous est délivré par :

cadastre.gouv.fr



Bon pour Accord

Le Maire



REPUBLIQUE FRANCAISE

DÉPARTEMENT
du Doubs

ARRONDISSEMENT
de Besançon

CANTON
de Saint-Vit

Commune de **MYON**
N° INSEE : 25416

Extrait du registre des
Délibérations du Conseil Municipal

OBJET

Séance du 19 novembre 2015

2015/64

**Contrat de forage pour
l'exploitation de la carrière de
MYON**

Nota - Le Maire certifie que le compte-rendu de cette délibération a été affiché à la porte de la Mairie le 20/11/15 que la convocation du Conseil avait été faite le 12/11/15 et que le nombre des membres en exercice est de 8.

Le Maire,

L'an deux mille quinze

Le dix-neuf novembre à 20h30

Le Conseil Municipal de la commune de Myon s'est réuni au lieu habituel de ses séances après convocation légale, sous la présidence de *Monsieur Jean LAPORTE* pour la session ordinaire du mois de novembre.

Étaient présents : *Tous les Membres du Conseil.*

Étaient absents excusés : *messieurs Duquenne Hervé et Barbier Pascal.*

Il a été procédé, conformément à l'article L 2121-14 du C.G.C.T., à l'élection d'un secrétaire pris dans le Conseil.

Monsieur Philippe Bertin-Mouro, ayant obtenu la majorité des suffrages, a été désigné pour remplir ces fonctions qu'il a acceptées.

M. le Maire a déclaré la séance ouverte.

Le Maire expose au Conseil Municipal :

La carrière de roche ornementale de MYON est située sur le territoire communal de MYON. Le dossier de demande d'autorisation d'extraction est en cours d'élaboration. Par conséquent, l'Exploitant sollicite la maîtrise foncière du site pour l'insérer dans son dossier de demande. Cette maîtrise foncière peut être attribuée par l'intermédiaire d'un contrat de forage.

L'extraction des matériaux se fera sur les parcelles cadastrales B 116 et B119. Ces parcelles sont boisées et sont la propriété de la commune de MYON. Elles relèvent entièrement du régime forestier, et à ce titre sont gérées par l'ONF - Agence du Doubs.

L'Exploitant est la SASU CARRIERE DE MYON, représentée par M. Claude CHOUET agissant en qualité de Président, ayant son siège social au 23 Route de Lausanne - 25370 LES HOPITAUX NEUFS.

Acte rendu exécutoire après transmission au Contrôle de Légalité en date du 19/11/2015 Et publication ou notification du 19/11/2015.

Cf: Loi de simplification administrative du 20 Décembre 2007.

The image shows a handwritten signature in black ink over a circular official stamp. The stamp contains the text 'MAIRIE DE MYON' at the top, '25416' in the center, and '(Doubs)' at the bottom. There are also small stars on either side of the central text.

La demande d'autorisation d'exploitation sera déposée prochainement. Elle porte sur :

- une contenance de la zone d'extraction de 1,3432 ha,
- une contenance de la zone à défricher de 1,9442 ha,
- une durée de 30 ans,
- une production moyenne annuelle de 2 000 m³/an de sciage de blocs marbriers,
- une production moyenne annuelle de 2 000 m³/an de moellons et enrochement.

Un contrat de fortage a été rédigé par l'Office National des Forêts. Il comprend des clauses administratives et techniques ainsi que des dispositions financières.

Les dispositions financières ont fait l'objet de discussions entre la commune et le carrier dans la fourchette des redevances présentées par l'ONF et habituellement pratiquées, en tenant compte du contexte local.

Le Conseil Municipal, après en avoir délibéré,

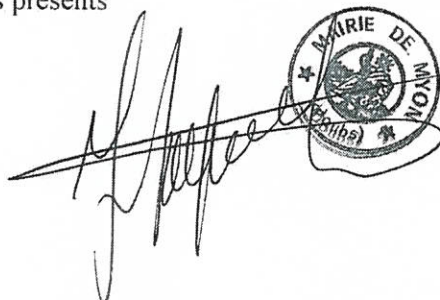
- Accepte les propositions contenues dans le contrat de fortage pour la carrière citée ci-dessus, et notamment :
 - Une indemnité d'occupation forfaitaire annuelle de 2 000 €/an en janvier 2016,
 - Une redevance variable annuelle (**Ra**) **concernant les blocs marbriers à châssis** à 27,50 €/m³ en janvier 2016,
 - Une redevance variable annuelle (**Rb**) **concernant les blocs marbriers à taille et à voirie** à 18 €/m³ en janvier 2016,
 - Une redevance variable annuelle (**Re**) **concernant les moellons bruts ou éclatés sur palette ou en gabion** à 5,50 €/m³ en janvier 2016,
 - Une redevance variable annuelle (**Rd**) **concernant les moellons bruts ou éclatés en vrac et les blocs d'enrochement** à 2,50 €/m³ en janvier 2016.

Les redevances seront calculées avec les volumes inscrits au registre journalier de l'Exploitant. Ces volumes seront contrôlés tous les 3 ans par un géomètre qui effectuera un levé du front de taille et calculera les volumes extraits.

Ces redevances feront l'objet d'une revalorisation annuelle en fonction des indices prévus au contrat de fortage.

- Autorise Monsieur le Maire à signer ce contrat de fortage et les pièces nécessaires à l'élaboration du dossier de demande d'autorisation d'exploiter.

Fait et délibéré à Myon, le 19/11/2015
Ont signé au registre tous les membres présents
Pour extrait conforme,
Le Maire
Jean Laporte



REPUBLIQUE FRANCAISE

DÉPARTEMENT
du Doubs

ARRONDISSEMENT
de Besançon

CANTON
de Saint-Vit

Commune de **MYON**
N° INSEE : 25416

Extrait du registre des
Délibérations du Conseil Municipal

Séance du 18 janvier 2016

OBJET

2016/1

**Projet de réaménagement
Site carrière de Myon**

Nota - Le Maire certifie que le compte-rendu de cette délibération a été affiché à la porte de la Mairie le 20/01/16 que la convocation du Conseil avait été faite le 11/01/16 et que le nombre des membres en exercice est de 8.

Le Maire,

L'an deux mille seize

Le dix-huit janvier à 20h30

Le Conseil Municipal de la commune de Myon s'est réuni au lieu habituel de ses séances après convocation légale, sous la présidence de *Monsieur Jean LAPORTE* pour la session ordinaire du mois de janvier.

Étaient présents : *Tous les Membres du Conseil.*

Il a été procédé, conformément à l'article L 2121-14 du C.G.C.T., à l'élection d'un secrétaire pris dans le Conseil.

Monsieur Philippe Bertin-Mouro, ayant obtenu la majorité des suffrages, a été désigné pour remplir ces fonctions qu'il a acceptées.

M. le Maire a déclaré la séance ouverte.

Monsieur le Maire donne lecture du projet de réaménagement avant la fermeture de la carrière de Myon :

- mise en sécurité,
- réaménagement du site,
- reconstitution de nouveaux milieux floristiques et faunistiques,
- le chiffrage

Après avoir étudié les documents, et après en avoir délibéré, le Conseil Municipal, décide, à l'unanimité des présents, de valider ce projet de réaménagement et autorise monsieur le Maire à signer ce projet.

Fait et délibéré à Myon, le 18/01/2016

Ont signé au registre tous les membres présents

Pour extrait conforme,

Le Maire

Jean Laporte

Acte rendu exécutoire après transmission au Contrôle de Légalité en date du 19/10/2015 Et publication ou notification du 19/10/2015.

Cf: Loi de simplification administrative du 20 décembre 2007

Myon le 15 octobre 2018

Je soussigné, Jean Laporte, maire de la commune de Myon atteste que la compétence en matière d'urbanisme a été conservée par la commune et qu'elle n'a pas été transférée à la communauté de communes.

Jean Laporte
Maire de Myon

A handwritten signature in black ink, appearing to be 'Jean Laporte', written over a horizontal line.

DEPARTEMENT DU DOUBS
Arrondissement de Besançon

MAIRIE DE **MYON**
25440

☎ 03 81 63 75 40

mail : mairie.myon0762@orange.fr

Myon, le 18 janvier 2016

Je soussigné, Jean Laporte, maire de Myon, donne :

- Un avis favorable au projet de carrière lieu dit "Roches de Conche", parcelles n°116 et n°119 section B, à Myon qui sera exploitée par la société SASU PIERRE DE MYON.
- Un avis favorable au projet de réaménagement du site lors de l'arrêt définitif des activités décrit ci-après.

Le site sera exploité par la société SASU PIERRE DE MYON.

Je confirme mon accord personnel sur les conditions de remise en état conformément à l'article 3.8 du décret du 21 septembre 1977 modifié au titre de la législation des installations classées.

Les conditions de réaménagement sont rappelées ci-après.

Jean Laporte
Maire de Myon



PROJET DE REAMENAGEMENT

1. - Projet de réaménagement

1.1. - Mise en sécurité du site

La première opération à réaliser avant la fermeture de la carrière est la mise en sécurité du site à court, moyen et long terme.

Pour cela il faut :

- Vérifier que les pentes des talus sont conformes au plan de réaménagement et que les fronts de taille ont été correctement purgés.
- Effectuer une signalisation et un balisage régulier autour du site (panneaux interdisant l'accès et avertissant du danger).
- Mettre en place des merlons de sécurité sur les zones pouvant présenter des risques à l'intérieur du site.
- Vérifier la clôture de l'ensemble du secteur.

1.2. - Réaménagement du site

Trois modes de réaménagement sont prévus sur le site en fonction de la situation topographique et de la nature des sols :

Zone réaménagée avec une topographie proche de l'initial sur des remblais (plateforme et versants) :

Dans la partie Est de l'exploitation, le remblaiement par des matériaux inertes issus de l'exploitation (découvertes et stériles d'exploitation), permettra de retrouver une topographie proche de la topographie initiale. La pente des versants sera faible (35°). Ce retour à une topographie proche de l'état initiale permettra à terme d'avoir un impact paysager du site quasiment nul. La mise en place sur les remblais d'une couche de terre végétale de 15 à 20 cm d'épaisseur permettra un retour d'une végétation proche de celle existant actuellement. Une hêtraie-charmaie dense sera replantée et cette zone aura une vocation d'exploitation forestière.

Merlons boisés en périphérie et à l'intérieur du site :

En périphérie du site et au pied de certain fronts de taille seront réalisés des merlons (de type "pièges à cailloux" pour ceux situés au pied des gradins) d'une hauteur de 1,5 m minimum. Ces merlons seront réalisés avec des terrains de découverte pour l'essentiel (et des stériles d'exploitation en cas de besoin) recouverts de 20 cm de terre végétale. Ces merlons seront replantés de manière différente en fonction des orientations de ceux-ci.

Le 18 Janvier 2016




Zones planes réaménagées au niveau des zones en chantier :

Pour diversifier la nature des substrats et améliorer la diversité biologique du site réaménagé, il est prévu un secteur où le sol sera varié. Des zones de stériles grossiers (0-150 mm) et de petits blocs (<50 kg) seront mises en place sous la forme de bandes de 10 à 20 m de large et d'une hauteur variable de 1 à 5 m. Ces petites "dunes" de matériaux grossiers permettront de créer des milieux propices à la faune affectionnant ce type de milieu. Deux fronts seront réhabilités par la mise en place de talus de gros blocs (500 kg à 2 tonnes). La pente sera fixée à 1 pour 1. Sur le reste des surfaces des zones de chantier, les dalles calcaires seront laissées à l'état nu pour permettre le développement d'associations végétales se développant sur dalles calcaires brutes.

1.3. - Reconstitution de nouveaux milieux floristiques et faunistiques

Le réaménagement du site sera conduit de manière à ce que la flore et la faune naturellement présentes dans ce secteur se réapproprient le plus rapidement possible le site. Les plantations seront conduites le plus rapidement possible. On privilégiera la reconquête du site par des espèces autochtones. Les zones exploitées seront réaménagées le plus rapidement possible et délimitées pour limiter le passage des engins à proximité.

Il est prévu également d'aménager de petits secteurs en "dunes" en matériaux grossiers et des talus de gros blocs pour améliorer la diversité biologique du site. Les espèces qui affectionnent ce type de milieu trouvent de plus en plus rarement des zones propices à leurs développements.

Une mare sera réalisée en fond d'exploitation par apport de matériaux argileux. Cette mare peut profonde sera un point important dans l'attractivité du site pour l'avifaune, les reptiles et les batraciens.

Une falaise exposée Sud sera conservée en l'état dans le but d'attirer l'avifaune inféodé à ce type de surface (Grand duc par exemple). Un nichoir sera réalisé par tir de bouchon. Les sols seront recouverts de graviers roulés (très important pour limiter la poussière sur les œufs). La position verticale du nichoir doit être précise pour que ces oiseaux soient attirés par le site. 2 à 5 m sous la crête et 10 à 15 m au dessus du pied de falaise.

Le 13 Janvier 2016

[Signature]



Myon A4 échelle 1/1500

200m

Mare

Falaise brute
exposée Sud

Talus de blocs
en éboulis
Pente 1/1

Dalles calcaires nues

Haie arborée
sur merlon

Haie arborée
sur merlon

Zone reboisée
Sur remblai

Stock de pierres
brutes de
granulométries
variés

Talus de blocs
en éboulis
Pente 1/1

CARRIERE DE MYON
PLAN DE REAMENAGEMENT
ANNEE 2047

B 141

B 114

B 142

B 115

B 143

Roches de Conche

Le 18 Janvier 2016



1.4. - Le réaménagement en chiffre



Le réaménagement de l'exploitation aura pour but de créer un maximum de variété dans les peuplements. Cette variété des types de réaménagement nécessitera de la part de l'exploitant une implication importante tout au long de l'exploitation car le réaménagement doit être coordonné à l'exploitation pour une meilleure efficacité. Les plantations seront réalisées exclusivement avec des essences présentes sur le secteur avant l'exploitation. Les grandes lignes du réaménagement sont indiquées dans le plan de réaménagement.

On trouvera ci-dessous un quantitatif approximatif des plantations, des surfaces à réaménager...

- Plantations denses de hêtres, charmes, chênes, tilleuls, frênes et merisiers sur 1/3 du site, sur environ 0,60 ha, soit environ 900 arbres.
- Plantations arbustives et arborées sur merlon, environ 500 arbres et arbustes.
- Bandes caillouteuses, environ 0,1 ha.
- Talus de blocs à pente 1/1, environ 150 ml.
- Une mare environ 200 m² (0,5 à 1 m de profondeur).
- Nichoir : 1.

Les plantations seront réalisées avec des essences de végétaux déjà présentes sur le site ou à proximité. On favorisera également la reconquête naturelle du site par la flore présente dans les milieux connexes. Dans les zones non nécessaires à l'activité de la carrière, le retour de la flore sera favorisé par une délimitation de ces zones et une organisation du travail évitant le passage répété des engins à proximité.

L'évolution du site sera suivie par l'exploitant, la commune et l'ONF. La faune et l'avifaune inféodée aux falaises et celle affectionnant les zones de "dunes" caillouteuses ou les talus de blocs devraient s'approprier rapidement le site après exploitation. Un suivi régulier par un écologue des réaménagements est prévu tous les deux ans au minimum.

Le 18 janvier 2016  

2. Prescriptions écologiques de réaménagement.

Afin de sauvegarder la biodiversité du site, il importe de chercher à maintenir la naturalité des espaces pouvant faire l'objet de plantations, notamment sur les merlons.

“Le choix d'espèces indigènes est primordial pour maintenir un équilibre dont dépend la sauvegarde de la faune locale. Toutes les chaînes alimentaires sont en effet basées sur la nourriture végétale. Si certains animaux possèdent une amplitude alimentaire assez large, d'autres sont au contraire étroitement liés à un végétal déterminé. C'est le cas par exemple d'un papillon de jour (le petit sylvain) qui ne vit que sur deux espèces de chèvrefeuille. Si le monde animal est étroitement lié au monde végétal, la réciproque n'est pas moins vraie puisqu'un grand nombre de végétaux ne pourraient se multiplier s'ils n'étaient pollinisés par les animaux. Ainsi notre environnement naturel repose sur une interdépendance très étroite entre monde végétal et monde animal ; interdépendance concrétisée par les innombrables relations réciproques relatives aux fonctions d'alimentation ou de reproduction. L'implantation d'espèces exotiques rompt bien évidemment cet équilibre puisque ces dernières ne constitueront pas (ou pour peu d'espèces seulement) le premier maillon nécessaire à toute vie animale.”

Création d'un nichoir dans la falaise :

Réaliser une “petite grotte” à environ 2 m sous le sommet du front de taille par un tir de bouchon. La situation la plus favorable est localisée dans un front de taille le plus haut possible et exposé à l'est ou au sud. Il est souhaitable d'éviter une exposition face aux vents amenant de la pluie, donc à l'ouest.

La largeur de la cavité doit être de l'ordre de 1 m et la profondeur supérieur à 50 cm (de l'ordre de 1,20 m). La profondeur est fonction des contraintes techniques du tir de bouchon.

Le fond de la cavité doit être tapissé de **gravier roulé** afin que la surface ne présente pas d'eau stagnante, ce qui est défavorable à la viabilité des oeufs. De même il serait souhaitable que la cavité soit légèrement inclinée vers le bord de la falaise, de façon à ce que de l'eau ne puisse pas s'y accumuler lors de forts épisodes pluvieux.

Création de petites mares pour les amphibiens au fond de la carrière :



Une ou plusieurs petites mares de 3 à 5 m de diamètre peuvent être créées au niveau du point bas de l'excavation de la carrière, de manière à ce qu'elles soient alimentées par les eaux de ruissellement.

Leur profondeur doit être de l'ordre de 50 cm, avec des pentes douces. L'étanchéité peut être assurée soit par un dépôt de matériaux imperméables (argile ou marnes) ou par une bâche en caoutchouc.

Suivi scientifique du réaménagement :

Les opérations de réaménagement de ce type sont toujours plus ou moins expérimentales. Afin de suivre l'évolution des habitats, de la flore et de la faune sur les sites réaménagés, il serait très

Le 18 Janvier 2016

SASU CARRIERE DE MYON – MYON – 2015

intéressant de mettre en place des opérations de suivi scientifique. Cela permettrait de se rendre compte si les mesures proposées sont adaptées et efficaces et d'obtenir des données utiles à la prescription de futures opérations de réaménagement de ce type.

Ce suivi pourrait correspondre à 1 j d'inventaire juste après les réaménagements, de façon à avoir une image de l'état zéro, puis 1 j tous les 2 à 5 ans pour suivre l'évolution du site.

Le 18 janvier 2016

A handwritten signature in black ink, followed by a circular official stamp. The stamp contains the text "MAIRE DE MYON" at the top and "(Dcubs)" at the bottom, with a central emblem.

DÉPARTEMENT
du Doubs

ARRONDISSEMENT
de Besançon

CANTON
de Saint-Vit

Commune de **MYON**
N° INSEE : 25416

Nombre de membres

En exercice : 5
Présents : 3
Votants : 3
Ayant donné procuration : 0
Absents excusés : 2
Absents : 0

Date de convocation : 06/12/2018

Date d'affichage : 17/12/2018

Objet de la délibération

2018/73

Projet carrière

Résultat du vote

Pour	3
Contre	0
Abstention	0

Extrait du registre des
Délibérations du Conseil Municipal

Séance du 13 décembre 2018

L'an deux mille dix huit

le treize décembre à 20h00

le Conseil Municipal de la commune de Myon s'est réuni au lieu habituel de ses séances après convocation légale, sous la présidence de *Monsieur Jean LAPORTE* pour la session ordinaire du mois de décembre.

Étaient présents : Tous les conseillers

Étaient absents excusés : madame Laporte Marine - monsieur Lakhdar Marc

Était représenté : néant

Procuration donnée : néant

Il a été procédé, conformément à l'article L2121-14 du C.G.C.T., à l'élection d'un secrétaire pris dans le Conseil.

Monsieur Laporte Stéphane, ayant obtenu la majorité des suffrages, a été désigné pour remplir ces fonctions qu'il a acceptées.

M. le Maire a déclaré la séance ouverte.

La société SAS Carrière de Myon souhaite avoir un site pour le façonnage et le stockage des roches ornementales et moellons de construction sur la commune.

Ce projet est complémentaire du projet de création de la carrière de roches ornementales située au niveau du lieudit « Les roches de Conche ».

La surface de cette installation sera de 2400 m² sur la parcelle section A n°166 à proximité de la déchetterie. Le terrain sera mis à disposition (location) après l'ouverture de la carrière.

Après délibération, le Conseil Municipal se prononce favorablement à ce projet et donne pouvoir à Monsieur le Maire pour signer toutes les pièces afférentes à ce dossier.

Fait et délibéré à Myon, le 13 décembre 2018

Ont signé au registre tous les membres présents

Pour extrait conforme,

Le Maire

Jean Laporte

Acte rendu exécutoire après transmission
au Contrôle de Légalité en date du 13/12/2018 et
Publication ou notification du 13/12/2018 Cf : Loi de
simplification administrative du 20 décembre
2007.

Département :
DOUBS

Commune :
MYON

Section : A
Feuille : 000 A 02

Échelle d'origine : 1/2500
Échelle d'édition : 1/2500

Date d'édition : 15/10/2018
(fuseau horaire de Paris)

Coordonnées en projection : RGF93CC47
©2017 Ministère de l'Action et des
Comptes publics

DIRECTION GÉNÉRALE DES FINANCES PUBLIQUES

EXTRAIT DU PLAN CADASTRAL

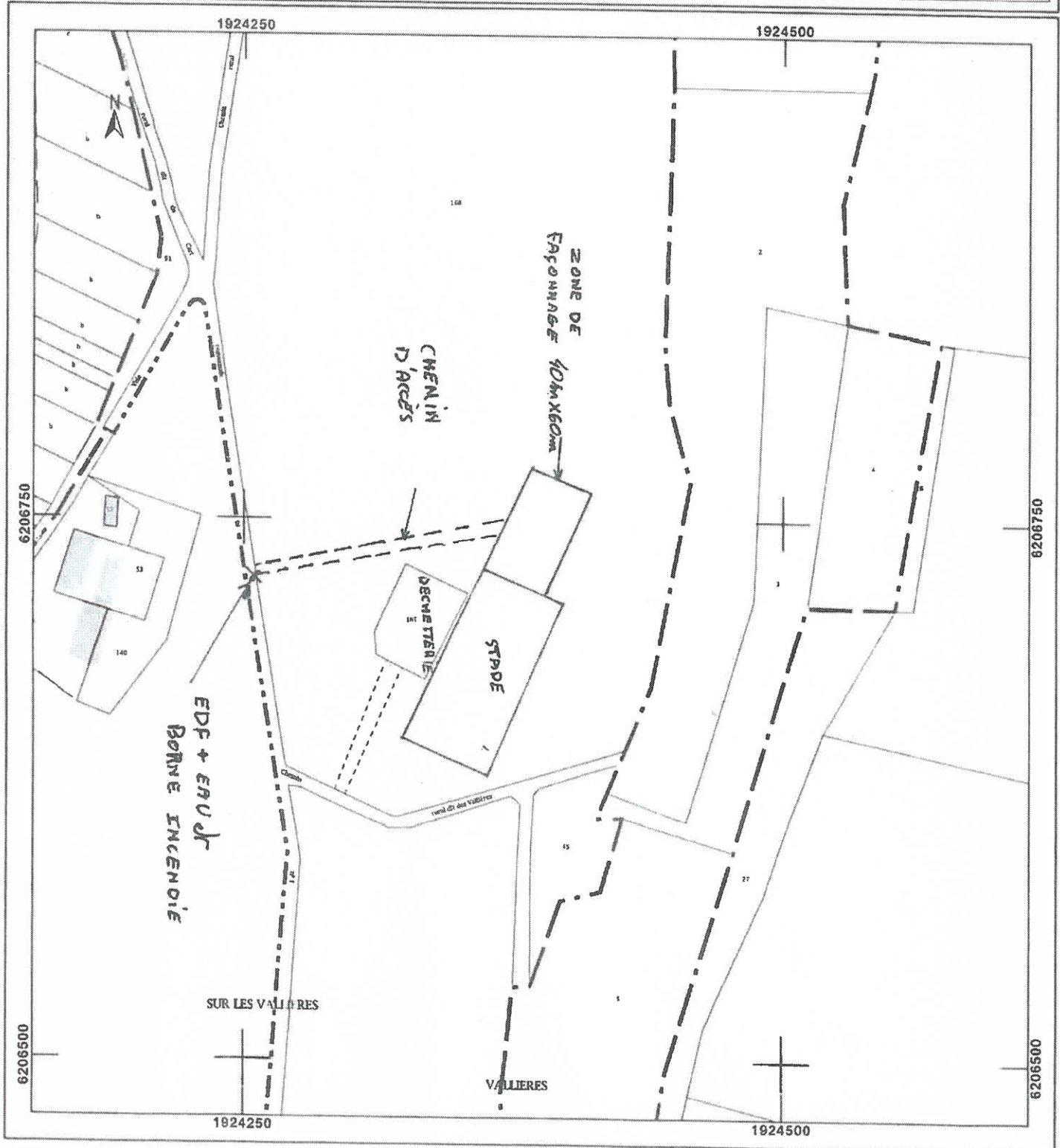
Le plan visualisé sur cet extrait est géré
par le centre des Impôts foncier suivant :
POLE TOPOGRAPHIQUE
CADASTRE BESANCON Réception
mardi 8h45-12h/13h30-16h et sur RdV
25042
25042 BESANCON CEDEX
tél. 03 81 47 24 00 -fax
cdif.besancon@dgif.finances.gouv.fr

Cet extrait de plan vous est délivré par :

cadastre.gouv.fr



le 13/10/2018



REPUBLIQUE FRANCAISE

DÉPARTEMENT
du Doubs

ARRONDISSEMENT
de Besançon

CANTON
de Saint-Vit

Commune de **MYON**
N° INSEE : 25416

Extrait du registre des
Délibérations du Conseil Municipal

Séance du 11 octobre 2019

L'an deux mille dix neuf
le onze octobre à 20h00

le Conseil Municipal de la commune de Myon s'est réuni au lieu habituel de ses séances après convocation légale, sous la présidence de *Monsieur Jean LAPORTE* pour la session ordinaire du mois d'octobre.

Étaient présents : Tous les conseillers

Étaient absents excusés : Madame Laporte Marine - Monsieur Lakhdar Marc

Était représenté : Néant

Procuration donnée : Néant

Nombre de membres

En exercice : 5
Présents : 3
Votants : 3
Ayant donné procuration : 0
Absents excusés : 2
Absents : 0

Il a été procédé, conformément à l'article L2121-14 du C.G.C.T., à l'élection d'un secrétaire pris dans le Conseil.

Monsieur Laporte Stéphane, ayant obtenu la majorité des suffrages, a été désigné pour remplir ces fonctions qu'il a acceptées.

M. le Maire a déclaré la séance ouverte.

Le Conseil Municipal a pris connaissance de la demande de la DREAL concernant la mise en place d'un acte d'engagement entre l'ONF, la commune et l'exploitant de la carrière concernant la gestion de l'îlot de senescence. Mesure compensatoire à l'ouverture de la carrière.

Le coût de rédaction de cet acte d'engagement sera à la charge de l'exploitant de carrière, « La Carrière de Myon ».

Les coûts liés au suivi scientifique de l'évolution écologique de l'îlot de senescence seront également à la charge de l'exploitant de la carrière « La Carrière de Myon ».

Après délibération, le Conseil Municipal donne pouvoir à Monsieur le Maire pour la signature de cet acte d'engagement.

Objet de la délibération

2019/54

Convention de gestion de
l'îlot de senescence

Résultat du vote

Pour	3
Contre	0
Abstention	0

Fait et délibéré à Myon, le 11 octobre 2019
Ont signé au registre tous les membres présents
Pour extrait conforme,
Le Maire
Jean Laporte

Acte rendu exécutoire après transmission
au Contrôle de Légalité en date du 11/10/2019 et
Publication ou notification du 11/10/2019. Cf : Loi de
simplification administrative du 20 décembre
2007.

