



## RUBRIQUES

Rechercher une commune à risques

Consultation de la base de données Gaspar

Modèles IAL

FAQ IAL

Guide IAL

Relancer une recherche

## Résultat de la recherche

Myon

Code Insee : 25416 - Code postal : 25440

Population : 184

Département : DOUBS - Région : Franche-Comté

### • Risques

Inondation

Séisme Zone de sismicité: 3

### • État des risques naturels, miniers et technologiques

EN POURSUIVANT VOTRE NAVIGATION SUR LE SITE, VOUS ACCÉPTEZ L'UTILISATION DE COOKIES  
SUSCEPTIBLES DE RĂCALISER DES STATISTIQUES DE VISITES [EN SAVOIR PLUS](#)

X

Afficher tout

Si le lien ci-dessus ne fonctionne pas et/ou vous renvoie vers une page d'erreur, faites une recherche internet avec les mots "information acquéreur locataire" suivis du nom du département.

- Télécharger

- le guide pratique pour compléter l'état des risques.
- le modèle d'état des risques au format PDF (64.4 Ko), au format **PDF inscriptible** (221 Ko) ou au **format RTF** (1.53 Mo)
- la déclaration pré-renseignée des sinistres indemnisés (article L 125-2 & L 128-2 du code des assurances)

#### • Information préventive

- Télécharger
  - l'affiche d'information communale sur les risques et les consignes
- Consulter
  - Le Dossier Départemental sur les Risques Majeurs (DDRM)
  - à la cartographie du risque "cavités souterraines" sur la commune

#### • Arrêtés portant reconnaissance de l'état de catastrophe naturelle

Type de catastrophe	Début le	Fin le	Arrêté du	Sur le JO du
Inondations et coulées de boue	08/12/1982	31/12/1982	11/01/1983	13/01/1983
Inondations et coulées de boue	14/02/1990	17/02/1990	16/03/1990	23/03/1990
Inondations et coulées de boue	19/02/1999	24/02/1999	22/06/1999	14/07/1999
Inondations, coulées de boue et mouvements de terrain	25/12/1999	29/12/1999	29/12/1999	30/12/1999

Mise à jour : 16/08/2016

CONTACTEZ-NOUS



HAUT DE PAGE

RISQUES MAJEURS	MA COMMUNE	CATALOGUE	JURISPRUDENCE	PHOTOTHÈQUE	ALEAS TV	ONRN	GÉORISQUES	MÉMOIRE
-----------------	------------	-----------	---------------	-------------	----------	------	------------	---------

EN POURSUIVANT VOTRE NAVIGATION SUR LE SITE, VOUS ACCEPTEZ L'UTILISATION DE COOKIES  
SUSCEPTIBLES DE RAVALUER DES STATISTIQUES DE VISITES. [EN SAVOIR PLUS](#)

X



CONCEPTION & RÉALISATION - DEBUSSAC MULTIMÉDIA

EN POURSUIVANT VOTRE NAVIGATION SUR LE SITE, VOUS ACCEPTEZ L'UTILISATION DE COOKIES  
SUSCEPTIBLES DE RÉALISER DES STATISTIQUES DE VISITES [EN SAVOIR PLUS](#)

x



Liberté • Égalité • Fraternité

RÉPUBLIQUE FRANÇAISE

## PRÉFECTURE DU DOUBS

### ARRÊTÉ n° 2011090-0001 -com25416

direction  
départementale  
des Territoires  
Doubs

État des risques naturels et technologiques majeurs  
de biens immobiliers situés sur la commune de MYON

#### **LE PRÉFET DU DOUBS**

#### **CHEVALIER DE LA LÉGION D'HONNEUR**

#### **OFFICIER DE L'ORDRE NATIONAL DU MÉRITE**

Service prévention des  
risques, sécurité

Unité prévention des  
risques naturels et  
technologiques

Vu le code général des collectivités territoriales ;

Vu le code de l'environnement, notamment les articles L 125-5 et R125-23 à R 125-27 ;

Vu les décrets n° 2010-1254 et 2010-1255 du 22 octobre 2010 portant délimitation des zones de sismicité du territoire français ;

Vu le décret n° 2004-374 du 29 avril 2004 relatif aux pouvoirs des préfets, à l'organisation et à l'action des services de l'État dans les régions et les départements ;

Vu l'arrêté n° 2011-089-0006 du 30 mars 2011 relatif à l'information des acquéreurs et locataires de biens immobiliers sur les risques naturels et technologiques majeurs dans le département du Doubs ;

Vu l'arrêté préfectoral n°2010-2212-05311 du 21 décembre 2010 portant délégation de signature à la directrice départementale des Territoires du Doubs pour tout acte relatif à l'information des acquéreurs et locataires en application de l'article L 125-5 du code de l'environnement ;

**Considérant** que le nouveau zonage sismique réglementaire de la France nécessite une mise à jour des informations nécessaires à l'établissement de l'état des risques naturels et technologiques majeurs de biens immobiliers situés sur la commune de MYON ;

### **A R R E T E**

#### **Article 1er :**

Dans le cadre de l'obligation d'information des acquéreurs et locataires (IAL), les risques majeurs auxquels la commune de MYON est exposée, ainsi que les documents auxquels les bailleurs et vendeurs peuvent se référer, sont les suivants :

#### Au titre du risque sismique (zones de sismicité 2, 3, 4 ou 5) :

- zone 3 (sismicité modérée)  
documents de référence : décrets n°2010-1254 et 2010-1255 du 22 octobre 2010

Les bailleurs et vendeurs peuvent également se référer aux arrêtés de catastrophe naturelle ayant concerné la commune de MYON, accessibles sur le site [www.prim.net](http://www.prim.net).

#### **Article 2 :**

Le dossier communal d'information des acquéreurs et locataires de la commune de MYON est annexé au présent arrêté. Ce dossier comprend :

- une fiche récapitulative des risques majeurs et des documents de référence,
- un descriptif sommaire pour les risques suivants :
  - risque sismique
- la liste des arrêtés de catastrophe naturelle ayant affecté la commune.

#### **Article 3 :**

#### horaires d'ouverture :

9h00 - 12h00

13h30 - 16h30

#### téléphone :

03 81 65 62 62

#### télécopie :

03 81 65 62 01

[www.doubs.equipement-  
agriculture.gouv.fr](http://www.doubs.equipement-agriculture.gouv.fr)

6, rue Roussillon BP 1169  
25003 BESANÇON Cedex



Les dispositions du présent arrêté s'appliquent à compter du 1er mai 2011, date d'entrée en vigueur des décrets n°2010-1254 et 2010-1255 du 22 octobre 2010 relatifs à la prévention du risque sismique.

**Article 4 :**

Le présent arrêté est adressé à la chambre départementale des notaires.

Il sera affiché dans toutes les mairies du département. Il sera publié au recueil des actes administratifs de l'État dans le département et mentionné dans le journal l'Est républicain. Il sera accessible sur le site Internet de la Direction des Territoires du Doubs ([www.doubs.equipement-agriculture.gouv.fr](http://www.doubs.equipement-agriculture.gouv.fr)).

**Article 5 :**

Mesdames et messieurs le secrétaire général de la préfecture, le directeur de cabinet, les sous-préfets d'arrondissement, les chefs de service régionaux et départementaux et les maires du département sont chargés, chacun en ce qui les concerne, de l'application du présent arrêté.

Fait à Besançon, le 31 mars 2011

*Pour le Préfet et par délégation,  
La directrice*



Pascale Humbert



Liberté • Égalité • Fraternité  
RÉPUBLIQUE FRANÇAISE  
Préfecture du Doubs

## COMMUNE DE MYON

### Fiche récapitulative des risques majeurs et des documents de référence

pour l'application des I, II de l'article L125-5 du Code de l'environnement

#### 1. Annexe à l'arrêté préfectoral

N° 2011090-0001 -com25416 du 31 mars 2011

#### 2. Situation de la commune au regard d'un ou plusieurs plans de prévention des risques naturels prévisibles (PPR)

La commune est située dans le périmètre d'un PPRn :

Oui : ☐ Non : ☒

\_\_\_\_\_ date \_\_\_\_\_ aléa \_\_\_\_\_  
\_\_\_\_\_

Les documents de référence sont :

\_\_\_\_\_

Ces documents sont accessibles depuis les sites internet [www.doubs.gouv.fr](http://www.doubs.gouv.fr) ou [www.doubs.equipement-agriculture.gouv.fr](http://www.doubs.equipement-agriculture.gouv.fr)

#### 3. Situation de la commune au regard d'un ou plusieurs plans de prévention des risques technologiques (PPRt)

La commune est située dans le périmètre d'un PPRt :

Oui : ☐ Non : ☒

\_\_\_\_\_ date \_\_\_\_\_ effet \_\_\_\_\_

Les documents de référence sont :

\_\_\_\_\_

Ces documents sont accessibles depuis les sites internet [www.doubs.gouv.fr](http://www.doubs.gouv.fr) ou [www.doubs.equipement-agriculture.gouv.fr](http://www.doubs.equipement-agriculture.gouv.fr)

#### 4. Situation de la commune au regard du zonage réglementaire pour la prise en compte de la sismicité

Documents de référence : articles R 563-4 et R 125-23 du code de l'environnement modifiés par les décrets n°2010-1254 et 2010-1255

La commune est située dans une zone de sismicité zone 1 ☐ zone 2 ☐ zone 3 ☒ zone 4 ☐ zone 5 ☐

### Pièces jointes

#### 5. Cartographie

Extraits de documents ou de dossiers permettant la localisation des immeubles au regard des risques pris en compte

\_\_\_\_\_

#### 6. Arrêtés portant ou ayant porté reconnaissance de l'état de catastrophe naturelle ou technologique

La liste actualisée des arrêtés est consultable sur le site portail [www.prim.net](http://www.prim.net) dans la rubrique « Ma commune face aux risques »

\_\_\_\_\_

Date d'élaboration de la présente fiche : **31 mars 2011**



## Descriptif sommaire du risque sismique dans le Doubs

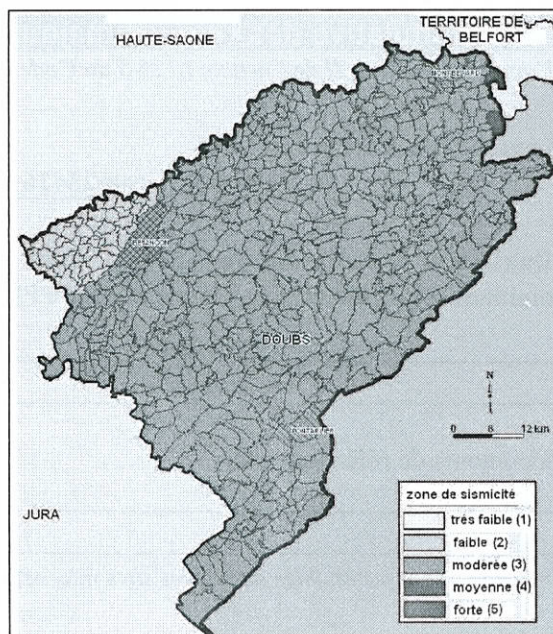
### Un nouveau cadre réglementaire :

Depuis le 22 octobre 2010, la France dispose d'un nouveau zonage sismique réglementaire. Ce zonage permet de se conformer aux nouvelles règles de construction parasismiques, harmonisées à l'échelle européenne. Sa définition a également bénéficié des avancées scientifiques intervenues depuis le zonage sismique adopté en 1991. En effet, l'analyse de la sismicité historique, de la sismicité instrumentale et l'identification des failles actives, permettent de définir l'aléa sismique d'une commune, c'est-à-dire l'ampleur des mouvements sismiques attendus sur une période de temps donnée (aléa probabiliste).

Le nouveau zonage sismique réglementaire de la France divise le territoire en cinq zones de sismicité croissante en fonction de la probabilité d'occurrence des séismes :

- **une zone de sismicité 1** où il n'y a pas de prescription parasismique particulière pour les bâtiments (l'aléa sismique associé à cette zone est qualifié de très faible),
- **quatre zones de sismicité 2 à 5**, où les règles de construction parasismique sont applicables à certaines catégories de bâtiments neufs, et aux bâtiments existants dans des conditions particulières.

Dans le Doubs, toutes les communes sont classées en zones de sismicité 2 à 4.



### Les séismes dans le Doubs :

Certains séismes passés, et leurs conséquences, témoignent de la vulnérabilité du département du Doubs face au risque sismique. On peut citer en particulier les séismes suivants :

- **Séisme de Baume-les-Dames du 23 février 2004 – Doubs : magnitude M=4.5** : Ce séisme a été fortement ressenti par la population et a causé certains dommages dans le département du Doubs. En tout, plusieurs centaines de bâtiments ont été légèrement endommagés (fines fissures, chute de mortier, soulèvement de carrelage) et quelques chutes de cheminées ont été observées. De rares dommages plus importants ont été relevés dans la zone épicentrale, avec notamment le déplacement de la charpente d'une église et la fissuration de la chaussée à Baume-les-Dames.
- **Séisme du 30 octobre 1828 – Doubs : magnitude M=5.2** : Peu de témoignages existent concernant ce séisme. Ils permettent néanmoins d'affirmer que cet événement a causé des dommages prononcés aux bâtiments dans le département, avec notamment l'effondrement de cheminées et l'écroulement de pans de murs à Thise.
- **Séisme de Remiremont du 12 mai 1682 – Vosges : magnitude M=6.0** : Ce séisme a fait de nombreuses victimes dans la région épicentrale. Dans le Doubs, ce séisme a probablement causé des dommages notables, malgré l'absence de référence dans les archives locales.
- **Séisme de Bâle du 18 octobre 1356 – Suisse : magnitude M=6.2** : Le séisme du 18 octobre 1356, qui a fait environ 300 victimes à Bâle et vraisemblablement entre 1000 et 2000 morts dans la région épicentrale, a causé d'importants dommages dans le Doubs. Ainsi, les témoignages font état de l'effondrement de l'une des tours du château de Montrond-le-Château, ainsi que de l'endommagement notable de la tour de Vaite à Besançon.

Enfin, outre les mouvements du sol « attendus » en cas de séisme (valeurs d'accélération « au rocher »), il faut rappeler que les séismes peuvent générer des effets particuliers, en raison de la nature des sols. Dans le Doubs, ces effets sont les suivants :

- des effets dits « de site » :
  - lithologiques : certains remplissages alluvionnaires meubles agissent en piégeant les ondes sismiques, ce qui résulte en une augmentation du mouvement du sol en surface à certaines fréquences spécifiques liées aux caractéristiques des dépôts sédimentaires (épaisseur et résistance au cisaillement)
  - topographiques : le mouvement du sol peut varier localement (augmentation ou réduction) en raison de la topographie. (ainsi, les reliefs enregistrent généralement des désordres supérieurs par effet d'amplification)
- des effets dits « induits » :
  - glissements de terrain dans les formations morainiques et marneuses, particulièrement en cas de pente prononcée,
  - glissements de talus routier,
  - éboulements et chutes de blocs dans les zones de falaises,
  - affaissements ou effondrements au droit de cavités karstiques.

CARTES CAPTAGES AEP SUR DEMANDE



Mis à jour le 14 octobre 2015






Fiche d'information communale

Commune	25416 : MYON	Fiche	Carte à visionner (jpg)	Carte à télécharger (pdf)
Plan de Prévention des Risques Inondation		NEANT		
Plan de Prévention des Risques Technologiques		NEANT		
Zone sensible		LA SAÔNE ET LE DOUBS : LE 23/11/1994		
Zone vulnérable		NEANT		
SAGE		HAUT-DOUBS - HAUTE-LOUE:APPROUVE		
Contrat de rivière		CONTRAT DE TERRITOIRE HAUT-DOUBS, HAUTE LOUE : EN COURS		



Présence de Zones Humides	NON REPERTORIEE		
ZNIEFF de type I	NEANT		
ZNIEFF de type I	NEANT		
ZNIEFF de type II	VALLEE DU LISON ET COMBE D'ETERNOZ		 
Réserve Naturelle Nationale	NEANT		
Réserve Naturelle Régionale	NEANT		
Réserve Biologique Intégrale	NEANT		
Réserve Biologique Dirigée	NEANT		
Arrêté Préfectoral de Biotope	NEANT		
Directive Habitat (SIC, ZSC)	VALLEE DE LA LOUE ET DU LISON		



Directive Habitat (SIC, ZSC)	VALLEE DU LISON	
Directive Oiseaux (ZPS et projet de ZPS)	VALLEE DE LA LOUE ET DU LISON	
Zone Importante pour la Conservation des Oiseaux	NEANT	
Site Classé	GOUR DE CONCHE A MYON	  
Site Inscrit	NEANT	
Parc Naturel Régional	NEANT	
Loi Montagne, Loi Littoral	NEANT	

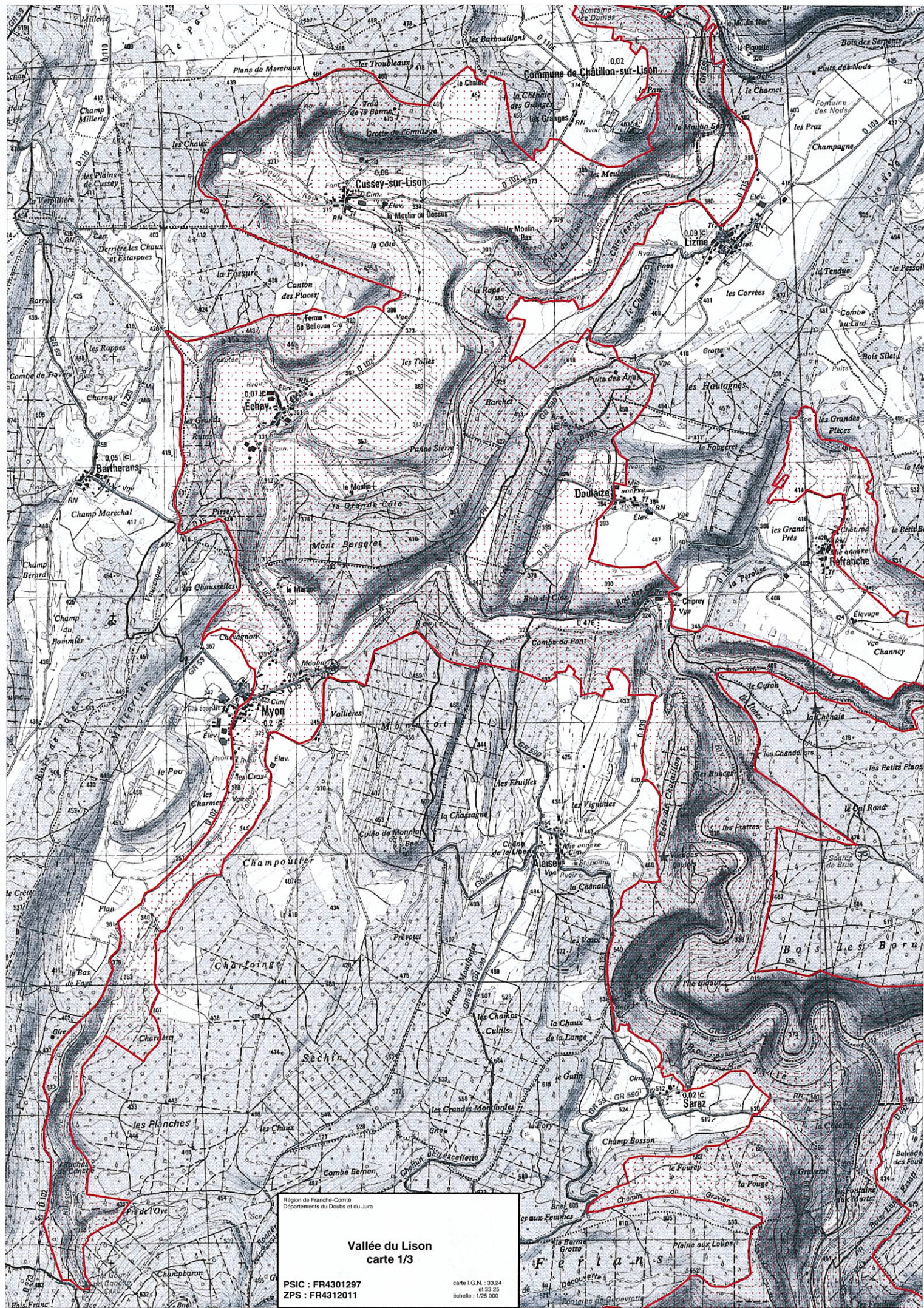
**Pour tout complément d'information, nous vous invitons à vous rapprocher de nos services (coordonnées ci-dessus).**

**Avertissement : Inventaire des zones humides.**

**L'exhaustivité est recherchée pour les zones humides dont la superficie est supérieure à un hectare. Les zones humides de superficie inférieure ne sont pas répertoriées.**

**Malgré tout le soin apporté à l'élaboration de ces documents, nous vous prions par avance de bien vouloir nous excuser pour toute imprécision ou omission que vous pourriez relever. Merci de nous en informer.**





Région de Franche-Comté  
Départements du Doubs et du Jura

**Vallée du Lison**  
carte 1/3

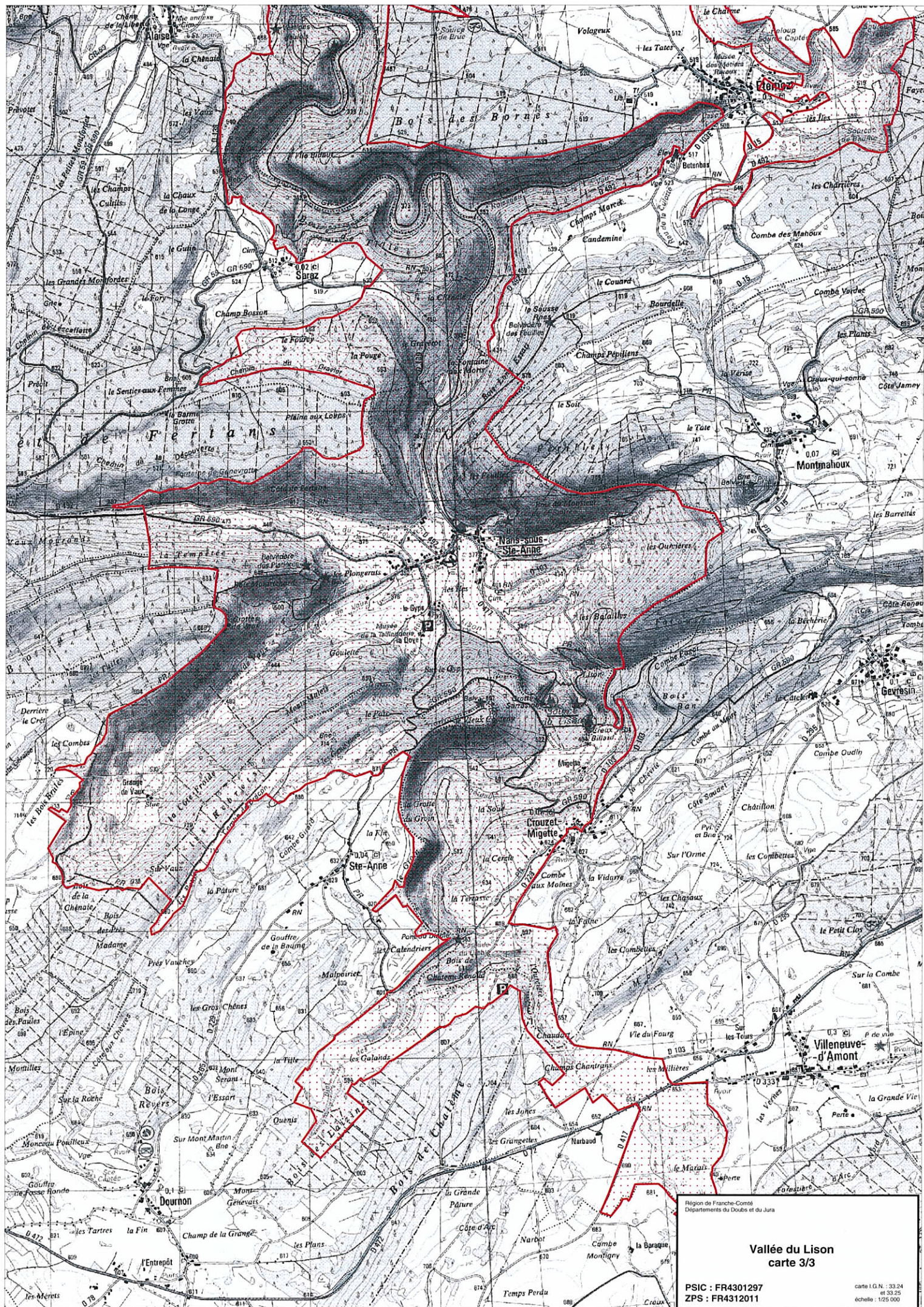
PSIC : FR4301297  
ZPS : FR4312011

carte I.G.N. : 33.24  
à 1:50 000  
échelle : 1/25 000









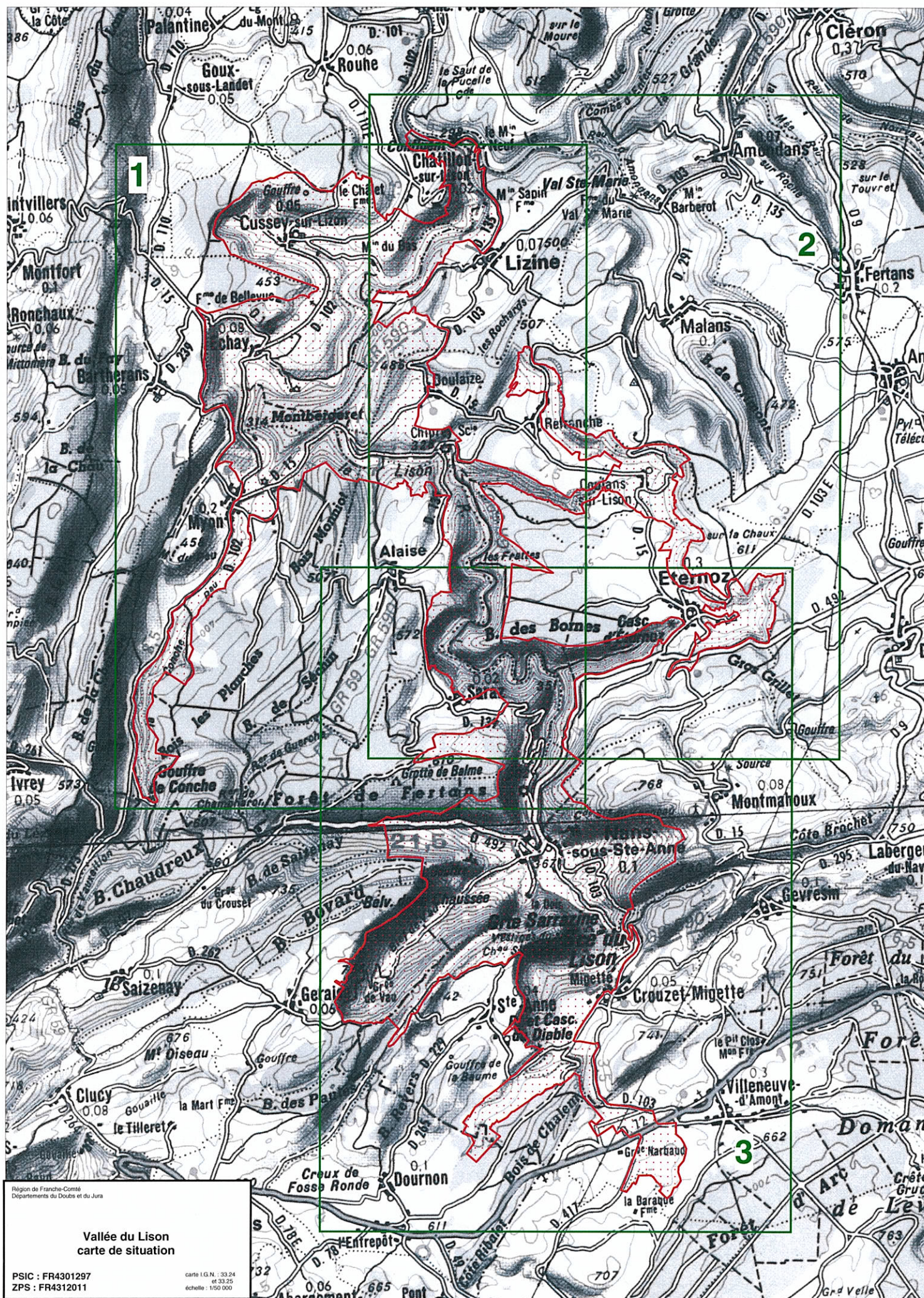
Région de Franche-Comté  
Départements du Doubs et du Jura

**Vallée du Lison  
carte 3/3**

PSIC : FR4301297  
ZPS : FR4312011

carte I.G.N. : 33.24  
et 33.25  
échelle : 1/25 000









Surface : 0.22 ha

Commune : Myon



© IGN - PARIS 1998 - SCAN25 ®

Pour une définition cadastrale du périmètre du site, il convient de se référer au texte réglementaire classant ou inscrivant le site.  
Le périmètre figurant sur cette carte n'est pas opposable aux tiers.



DIRECTION  
RÉGIONALE  
DE L'ENVIRONNEMENT

## Périmètre du site







# natura

## VALLÉE DU LISON

Départements du Doubs et du Jura

Altitudes : 291 – 758 m

Surface indicative : 4 001 ha

Référence : FR4301297 - (SIC)  
FR4312011 - ZPS

### 14 communes concernées :

Bartherans	Geraise
Châtilhon-sur-Lison	Lizine
Crouzet-Migette	Myon
Cussey-sur-Lison	Nans-sous-Ste-Anne
Dournon	Sainte-Anne
Echay	Saraz
Eternoz	Villeneuve d'Amont

### NATURE DU SITE

Forêts – Habitats d'eau douce – Formations herbacées naturelles et semi-naturelles.

### DESCRIPTION DU SITE - INTERET

Parallèle à la haute vallée de la Loue, le Lison prend sa source à Crouzet-Migette au sud de Nans-sous-Sainte-Anne. Sa résurgence émerge d'une grotte creusée dans le calcaire du faisceau salinois, au sein d'un cirque rocheux s'ouvrant sur une vallée forestière encaissée. En amont de la source, le cours du Lison est souterrain, et jalonné par la vallée d'effondrement du Bief des Laizines et de nombreux entonnoirs absorbant l'eau du premier plateau jurassien. Le Creux-Billard, la grotte Sarrazine et les résurgences du Lison et du Verneau forment un ensemble paysager et hydrologique remarquable. A Nans-sous-Sainte-Anne, la vallée brusquement élargie forme un vaste cirque et se rétrécit ensuite pour former un canyon étroit épanoui à l'aval de Alaise-Refranche. Après un parcours de 25 km, le Lison se jette dans la Loue sur la commune de Châtilhon sur Lison, à 290 m d'altitude.

L'intérêt de la vallée du Lison naît de la diversité des milieux inscrits dans un contexte topographique accidenté et karstique\*.

**La source du Lison**, une des principales résurgences de Franche-Comté, abrite une végétation originale caractéristique des milieux à humidité permanente riches en groupements floristiques de rochers suintants exposés au nord et accompagnée par une érablière à scolopendre.

**La vallée**, souvent encaissée au cœur d'un ensemble forestier continu sur de fortes pentes interrompues par des falaises, abrite une grande variété de milieux.

La répartition des **habitats forestiers** est fortement tributaire de la topographie et de l'exposition.

- En conditions mésothermes\*, les **hêtraies et hêtraies-chênaies neutrophiles** couvrent les superficies les plus importantes. Sur les versants froids et confinés, des hêtraies froides se sont installées sur des sols peu humifères à forte pente.

- A l'opposé, les **hêtraies calcicoles sèches** occupent les bordures de corniches, et les hauts de pente en exposition chaude sur sols superficiels.

- Les **forêts mixtes de ravins et de pentes** d'éboulis à érables et/ou tilleuls sont également largement représentées. C'est le cas des érablières à Scolopendre sur les versants nord.



Dans les versants les plus chauds et plus secs, ces formations sont dominées par des tilleuls.

- Dans certaines situations (pente à 45°, sol très graveleux et peu humifère), les versants sud peuvent présenter une **chênaie thermophile\*** à Chêne pubescent.

Les grandes difficultés d'exploitation (fortes pentes, desserte mal aisée), ont conduit à la formation de peuplements matures dont les caractéristiques (structure, présence de gros bois...) sont particulièrement intéressantes pour l'ensemble de la faune et de la flore.

- **La forêt alluviale** résiduelle à aulnes et saules occupe le bord des cours d'eau sous forme d'un linéaire étroit ou de ripisylve\*.

En fond de vallée humide, la frênaie-érablaie constitue un intéressant groupement de fond de thalweg\* indispensable au fonctionnement des édifices biologiques aquatiques. En niveau topographique supérieur, cette formation est relayée par de la chênaie pédonculée.

Les **habitats ouverts** occupent les milieux non boisés, utilisés ou non par l'agriculture.

- Les **pelouses sèches** colonisent souvent les corniches marquées par des conditions de sécheresse prolongée. Les pelouses sur marne sont marquées par de forts écarts d'humidité. Organisées en formation à végétation rase, les pelouses se sont installées sur des sols squelettiques non fertilisés. Par exemple, la corniche et le coteau argileux d'Echay présentent des pelouses xérophiles\* calcicoles\* à Fumane couché qui surplombent des pelouses mésophiles\* sur sols marneux.

Les formations de Doulaize et de Cussey se caractérisent par des pelouses essentiellement mésophiles\* sur sols marneux. Le Genévrier et ses compagnes s'installent progressivement sur ces pelouses et marquent une phase évolutive de ces formations. Des pelouses intra-forestières complètent ce cortège.

Sur le site, la raréfaction des pelouses résulte de deux situations antagonistes : déprise et abandon des pratiques agropastorales d'une part et intensification d'autre part. Des boisements artificiels d'épicéas, hors de ses conditions de développement optimal ont été substitués, sur plusieurs parcelles, aux peuplements autochtones et à certaines pelouses.

- **Des prairies temporairement inondables** occupent le fond de la vallée. Fortement marquées par l'action de l'homme (fauche, fertilisation et pâturage), elles s'organisent en trois groupements : la prairie mésotrophe\*, l'arrhénathéraie\* eutrophe\* et la prairie pâturée et piétinée. Elles sont surtout développées à partir de Refranche, leur extension latérale demeurant faible.

Les falaises, les dalles rocheuses, et les éboulis calcaires occupent de faibles surfaces de valeur patrimoniale très élevée.

Le site regroupe aussi différents **types de milieux aquatiques ou humides** intéressants.

- Certains, comme les **sources pétrifiantes avec formation de tuf\***, ou la **tourbière** basse alcaline, à Sainte Anne, occupent une faible surface mais ont un intérêt patrimonial élevé.

- Des **mégaphorbiaies eutrophes** sont présentes également très ponctuellement en bordure du Lison et de certains affluents (Gour de Conche, Vau de Refranche, etc.).

- L'essentiel de l'habitat aquatique sur le site correspond bien entendu aux **rivières** que sont le Lison et ses affluents, et à la végétation qu'ils abritent. Ces rivières s'apparentent aux rivières à Truite et à Ombre de première catégorie piscicole. Malheureusement, la tendance, soulignée depuis plusieurs années et mesurée sur l'ensemble des cours d'eau franc-comtois à truite, porte, ici, sur une altération de la qualité biologique des secteurs amont proche des résurgences (charges des eaux en nitrates et phosphates, prolifération algale en période estivale).

Sur le Lison, des peuplements de Bryophytes très importants dans le fonctionnement des écosystèmes aquatiques, abritent des larves d'insectes d'intérêt communautaire, elles-mêmes base de l'alimentation de la faune piscicole. Cette dernière regroupe en particulier des espèces telles que le Chabot, le Blageon, poissons des eaux rapides, la Lamproie de Planer ou encore l'Ecrevisse à pieds blancs, toutes ces espèces étant hélas en régression très nette sur le site.

Le ruisseau de Conche, temporaire sur une large partie de son cours passe par un contexte forestier en amont et un environnement prairial en aval, et présente des caractéristiques écologiques remarquables.

Malheureusement, l'attrait touristique puissant des milieux terrestre, souterrain et aquatique du site de Nans-sous-Sainte-Anne ajoute à l'impact des charges en nitrate et en phosphate véhiculées par les réseaux souterrains du Lison et du Verneau, en contact direct avec les écoulements superficiels des plateaux.

De plus, la force hydraulique est abandonnée dans la vallée et les ouvrages n'assurent plus la stabilité du profil longitudinal de la rivière (Chiprey, Echay).

**La faune est également bien représentée** dans la vallée du Lison.

Le site abrite une avifaune remarquable. En particulier, des oiseaux rupestres\* peu fréquents comme le Faucon pèlerin, le Hibou Grand duc, tous deux bénéficiant d'une protection européenne, ou encore le Martinet à ventre blanc et le Grand corbeau nichent dans les falaises du site. Plusieurs falaises bénéficient d'un arrêté de protection de biotope : Sainte-Anne, Mont Richard, source du Lison, falaises entre Saraz et Refranche...). La source du Lison, inscrite en site classé, héberge de nombreuses espèces de rapaces, de pics et de passereaux qui nidifient également dans les



massifs forestiers. Des oiseaux comme le Busard Saint-Martin, l'Alouette lulu ou le Pie-grièche écorcheur se reproduisent dans les habitats ouverts.

D'autres espèces de Vertébrés comme le Lézard vert et le Lézard des murailles trouvent élection dans les biotopes des pelouses sèches. C'est aussi le cas du Damier de la Succise, un papillon présent sur les extensions du site proposées sur Coulans et Refranche. Les ornières forestières hébergent le Crapaud sonneur à ventre jaune.

7 espèces de chauves-souris inscrites à l'annexe II de la directive Habitats sont présentes sur le site, que ce soit dans les greniers d'habitations privées, comme le Petit Rhinolophe, ou dans les grotte et gouffre de Vau (Nans-sous-Saint Anne), dans le gouffre de Barme (Cussey-sur-Lison), où l'on trouve entres autres, le Grand Rhinolophe, la Barbastelle, le Minioptère de

Schreibers, le Vespertilion de Bechstein, ou le Grand Murin.



*Pie grièche écorcheur* (coll.doc.histoire naturelle)

#### OBJECTIFS DE PRÉSERVATION À ATTEINDRE SUR LE SITE

- 1) Principaux objectifs, d'après le document d'objectifs
  - ◆ Surveiller la qualité des eaux des ruisseaux et rivières (traitement des rejets domestiques et autres, suivis)
  - ◆ Maintenir l'intégrité physique et biologique des cours d'eau (desserte forestière, activités de loisirs)
  - ◆ Maintenir des habitats ouverts de qualité sur les terrains agricoles
  - ◆ Préserver les corniches, les pelouses et les fourrés associés
  - ◆ Préserver les falaises, les tufières et les éboulis
  - ◆ Préserver les forêts de versants et les forêts alluviales.
- 2) Pour les espèces de la directive « Oiseaux »
  - ◆ Assurer la quiétude des falaises en période de reproduction
  - ◆ Maintenir ou restaurer des habitats ouverts compatibles avec les exigences des espèces de milieux ouverts (alouette lulu, pie-grièche écorcheur...)
  - ◆ Prendre en compte les périodes de reproduction de l'avifaune nicheuse dans les travaux réalisés sur le site, notamment dans l'exploitation forestière

## GLOSSAIRE

**Arrhénathéraie** : groupement herbacé de plaine fauchée, dominée par une graminée, le fromental *Arrhenatherum elatius*).

**Calcicole** : se dit d'une espèce ou d'une végétation rencontrée exclusivement ou préférentiellement sur des sols riches en calcium.

**Chasmophytique** : espèce végétale se développant dans les anfractuosités des parois rocheuses et des rochers

**Eutrophe** : riche en éléments nutritifs et à forte activité biologique.

**Karstique** : qualifie un sous-sol calcaire riche en cavités et en circulation d'eaux souterraines.

**Mégaphorbiaie** : formation végétale de hautes herbes installée sur des sols humides et riches.

**Mésophile** : niveau moyen vis-à-vis de l'humidité ou de conditions moyennes de milieu.

**Mésotherme** : conditions moyennes vis-à-vis de la température

**Mésotrophe** : moyennement riche en éléments nutritifs – faiblement acide et à activité biologique moyenne.

**Neutrophile** : se dit d'une plante se rencontrant sur des sols légèrement acides ou neutres.

**Planitiaire** : de la plaine.

**Ripisylve** : formation boisée linéaire localisée au bord des cours d'eau.

**Rupestre** : se dit d'une espèce inféodée aux milieux rocheux

**Thalweg** : ligne joignant les points les plus bas du fond d'une vallée.

**Thermophile** : se dit d'une plante qui croît de préférence dans des sites ensoleillés et chauds.

**Xérophile** : se dit d'une plante vivant dans des milieux secs.



**Grand duc d'Europe** (coll. doc histoire naturelle)



## DONNÉES SUR LA RICHESSE DU SITE

**Habitats naturels d'intérêt communautaire**, inscrits à l'annexe I de la directive habitats:

Code	Habitat annexe I	* : prioritaire
3260	Rivières des étages planitiaire* à montagnard avec végétation à renoncule	
5130	Formations de genévriers sur landes ou pelouses calcaires	
6110	Pelouses calcaires karstiques*	*
6210	Pelouses sèches semi-naturelles et faciès d'embuissonnement sur calcaires	* sites d'orchidées remarquables
6430	Mégaphorbiaies* eutrophes*	
6510	Prairies maigres de fauche de basse altitude	
7220	Sources pétrifiantes avec formation de tuf	*
7230	Tourbières basses alcalines	
8130	Éboulis méditerranéens occidentaux et thermophiles	
8210	Pentes rocheuses calcaires avec végétation chasmophytique*	
8310	Grottes non exploitées par le tourisme	
9130	Hêtraies neutrophiles	
9150	Hêtraies calcicoles*	
9160	Chênaies à stellaire	
9180	Forêts de ravins à tilleul et érable	*
91E0	Forêts alluviales résiduelles	*

**Espèces animales** inscrites à l'annexe II de la directive habitats :

Groupe	Nom français
Mammifères	Barbastelle
Mammifères	Grand Murin
Mammifères	Grand rhinolophe
Mammifères	Vespertilion à oreilles échancrées
Mammifères	Vespertilion de Bechstein
Mammifères	Minioptère de Schreibers
Mammifères	Petit rhinolophe
Mammifères	Lynx boréal

Groupe	Nom français
Poissons	Blageon
Poissons	Chabot
Poissons	Lamproie de planer
Amphibiens	Crapaud sonneur à ventre jaune
Amphibiens	Triton crêté
Invertébrés	Damier de la succise

**Espèces oiseaux** inscrites à l'annexe I de la directive oiseaux, justifiant la proposition du site comme Zone de Protection Spéciale

- |                       |                         |
|-----------------------|-------------------------|
| - Alouette lulu       | - Martin pêcheur        |
| - Bondrée apivore     | - Milan noir            |
| - Busard Saint-Martin | - Milan royal           |
| - Faucon pèlerin      | - Pic noir              |
| - Gêlinotte des bois  | - Pie-grièche écorcheur |
| - Grand-duc d'Europe  |                         |

Pour mémoire, récapitulatif des espèces protégées remarquables sur le site,

	Végétaux	Invertébrés	Oiseaux*	Autres vertébrés
Niveau européen	/	2	11	13
Niveau national	1	1	77 (non exhaustif)	35
Niveau régional	15	/	/	/

- oiseaux nicheurs réguliers



**Faucon pèlerin** (coll doc. Histoire naturelle)