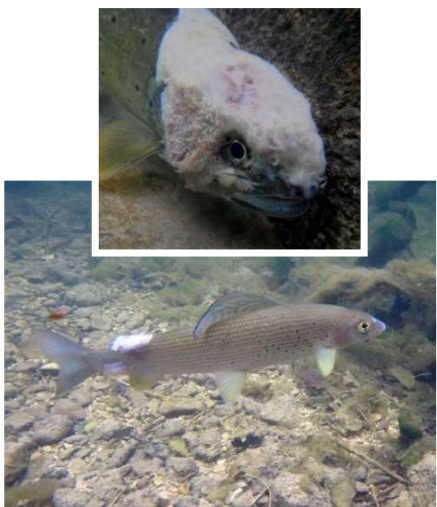
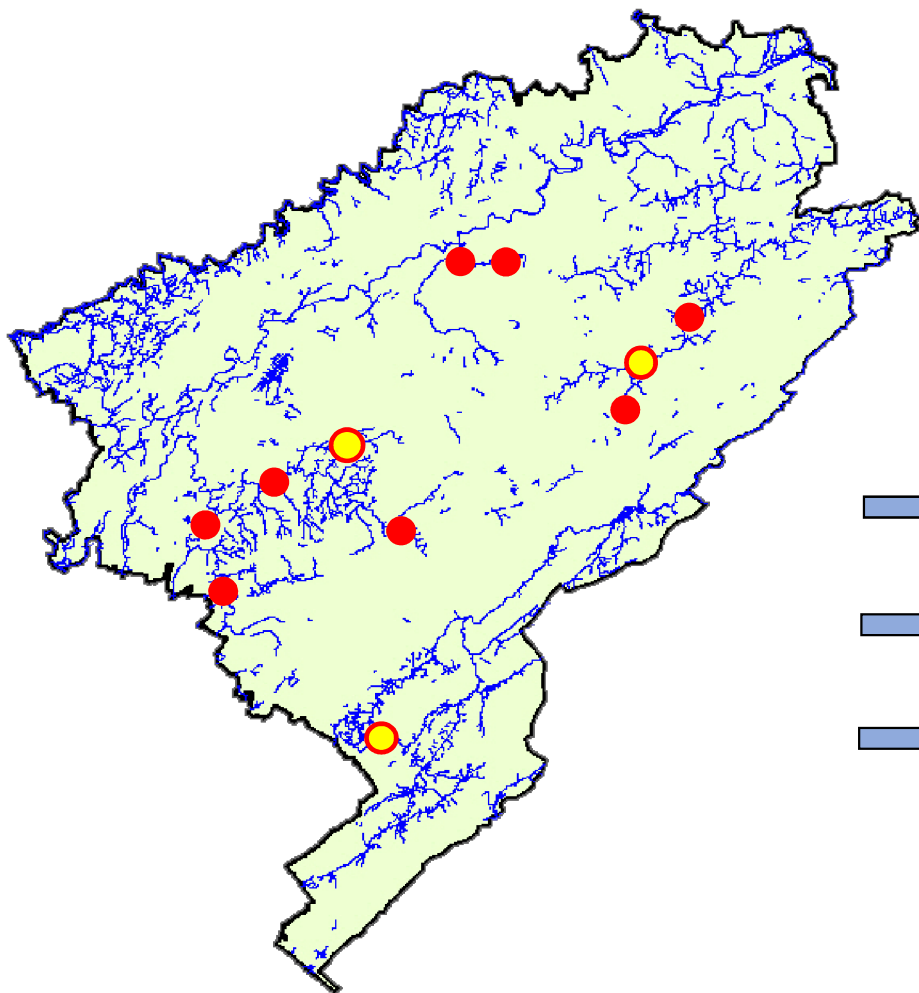


Suivis piscicoles annuels

Observatoire mortalités salmonicoles & réseau patrimonial





Mise en place d'inventaires piscicoles exhaustifs réguliers depuis le début des épisodes de mortalité



Loue, Lison, Dessoubre, Cusancin



4 stations amont (zone « à truite »)

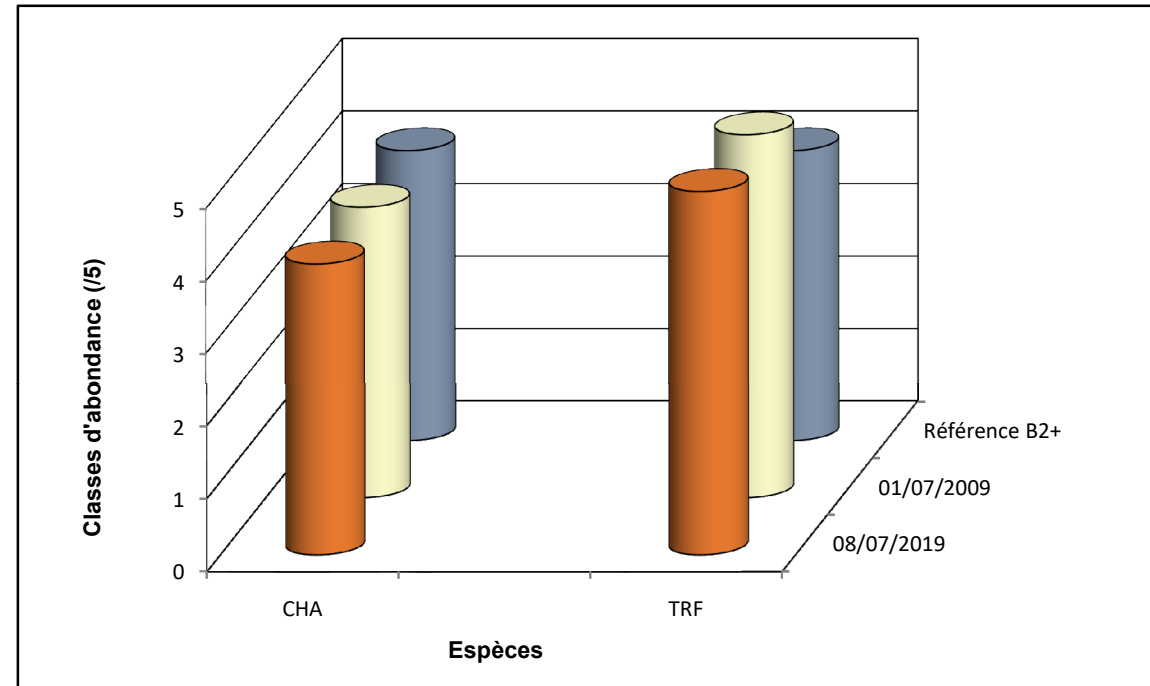
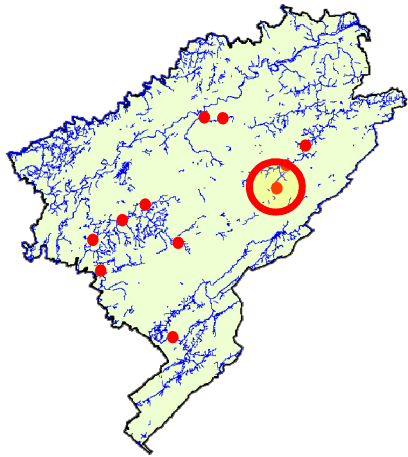


4 stations médianes (zone « à ombre »)



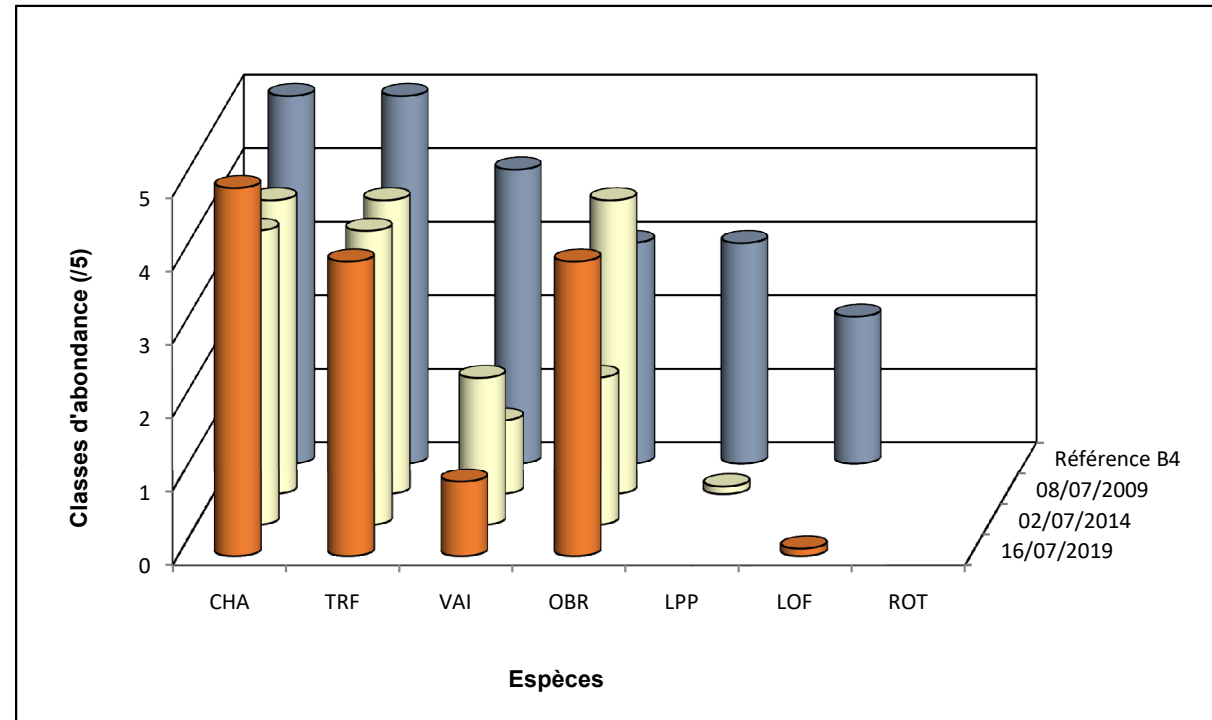
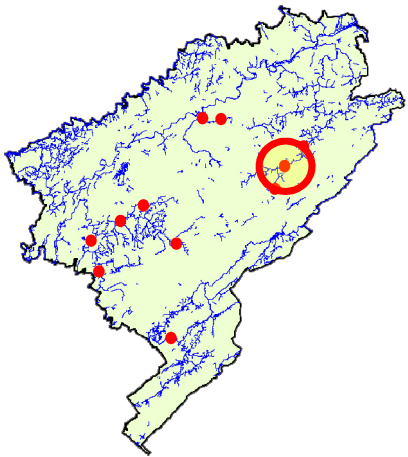
*+ 3 stations complémentaires (patrimoniales du CD25)
sur Dessoubre, Brême, Drugeon*

Dessoubre amont
(Consolation)



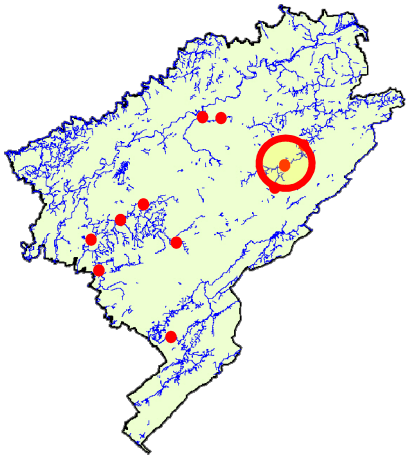
Peuplement proche de la conformité, sans évolution notable

Dessoubre médian
(aval Gigot)



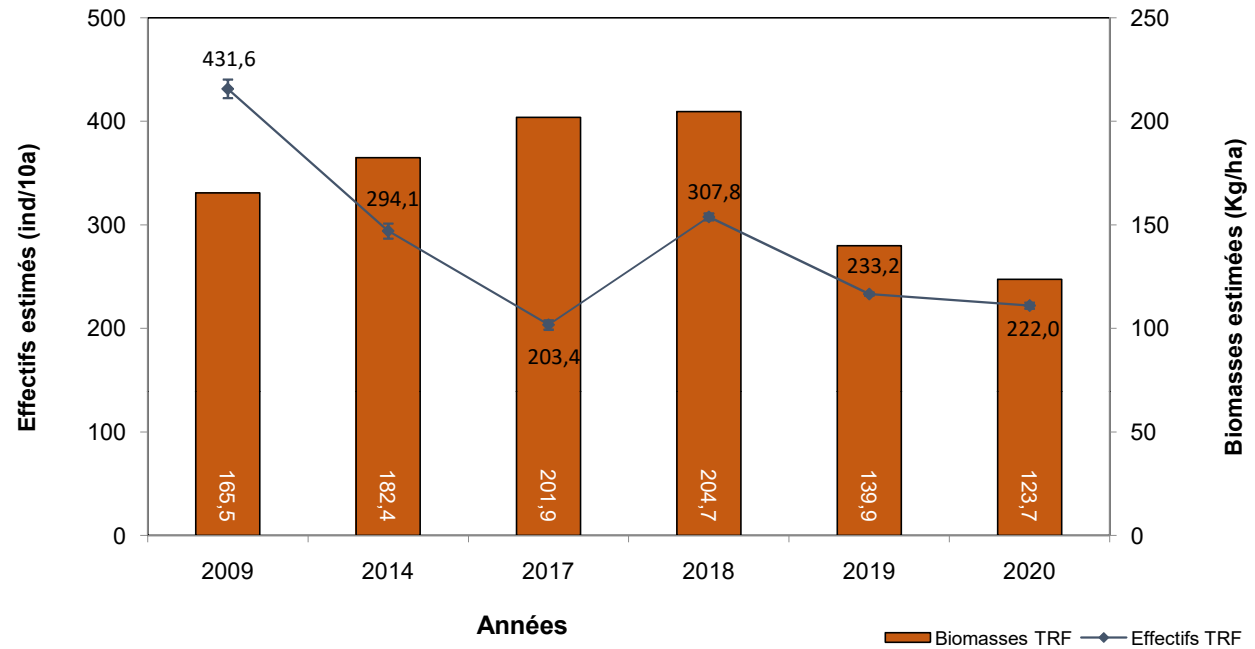
➔ *Déficits modérés, « retour » de l'ombre depuis 2014*

Dessoubre médian
(aval Gigot)

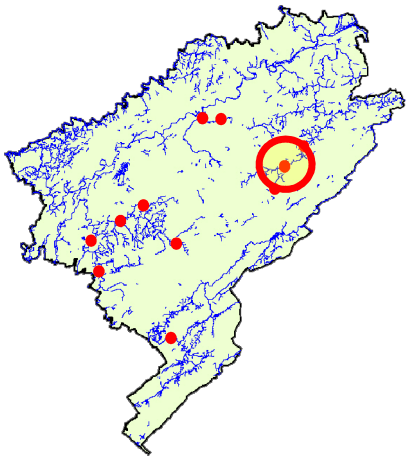


Chute sensible des biomasses de truites depuis 2 saisons

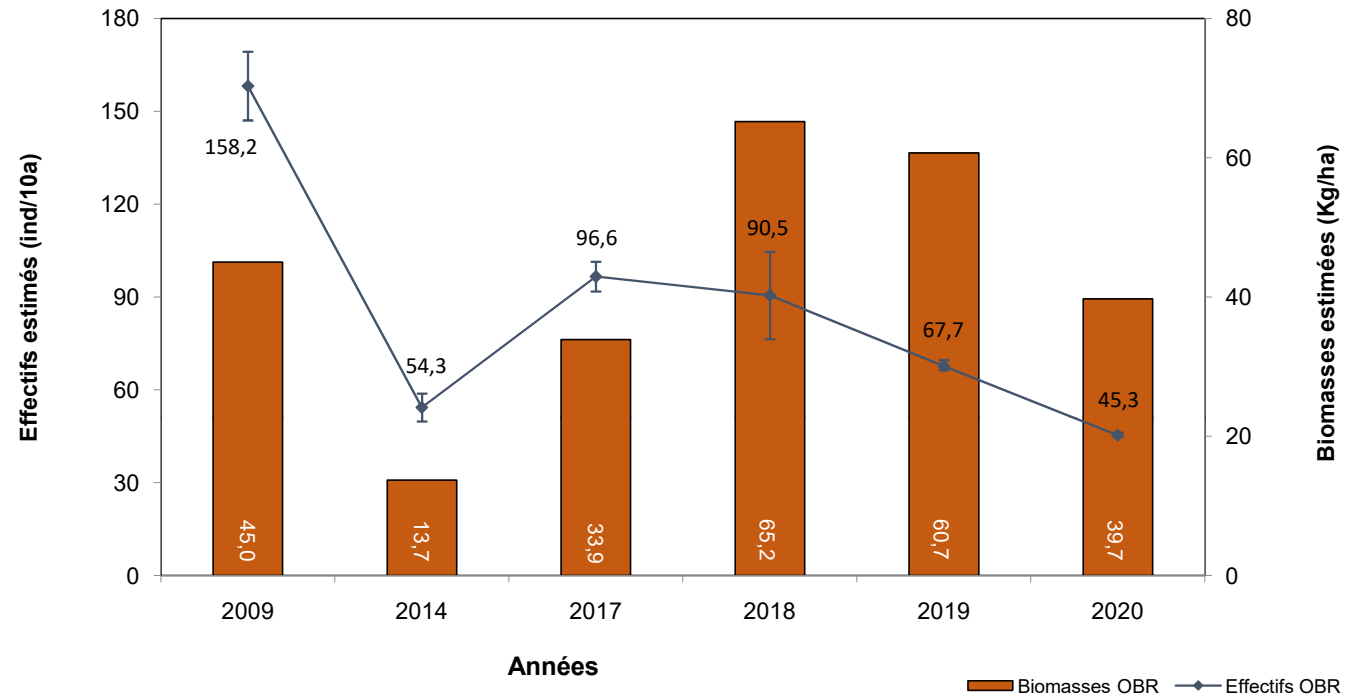
Truite



Dessoubre médian
(aval Gigot)

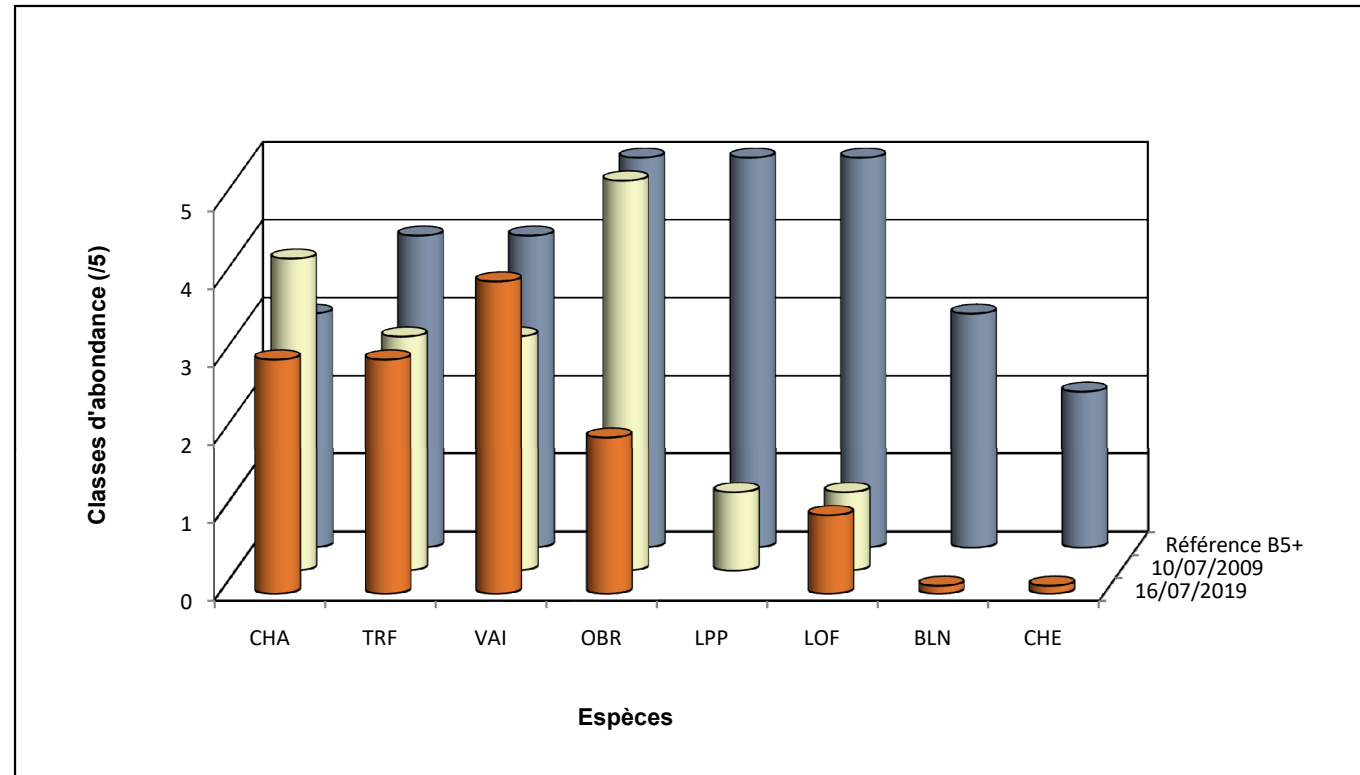
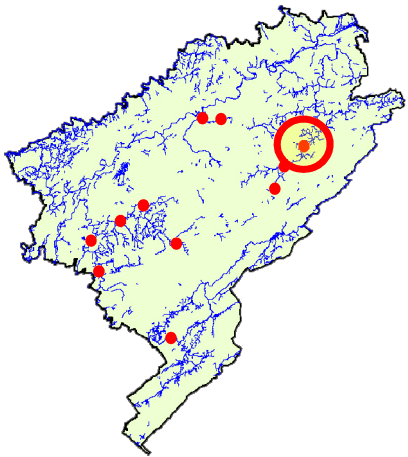


Ombre



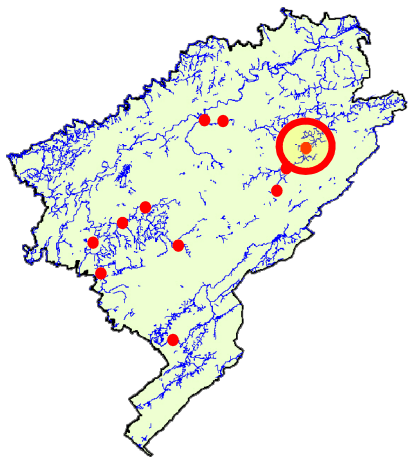
Chute sensible des biomasses et effectifs d'ombres depuis 2 saisons

Dessoubre aval
(Moulin du Dessus)

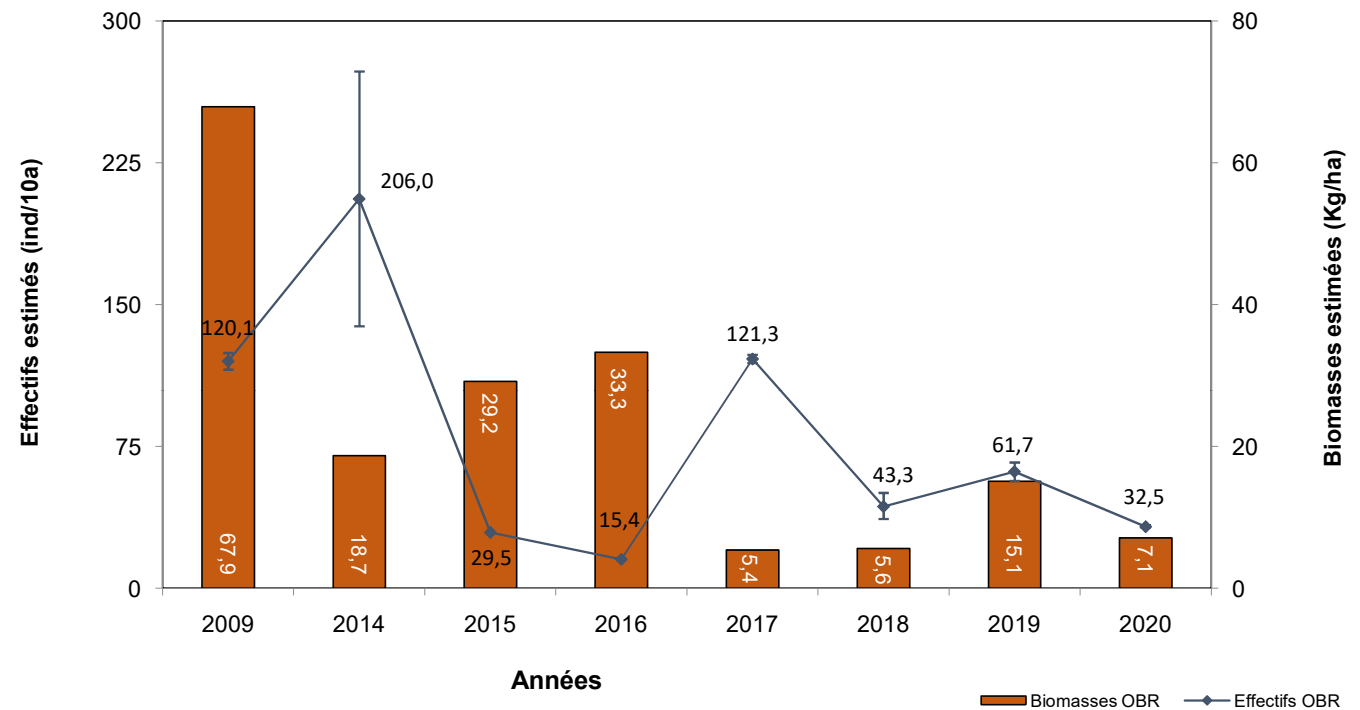


Déficits significatifs pour la plupart des espèces

Dessoubre aval
(Moulin du Dessus)

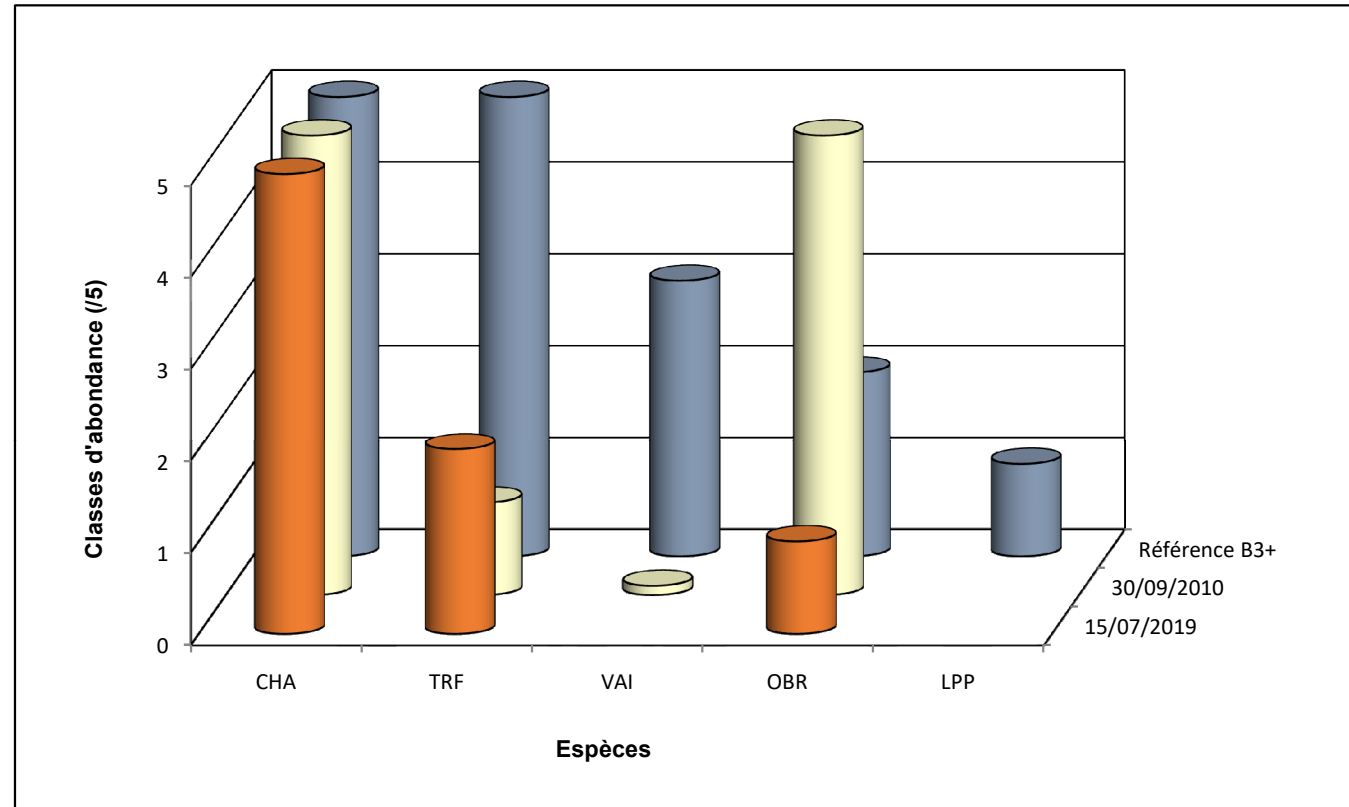
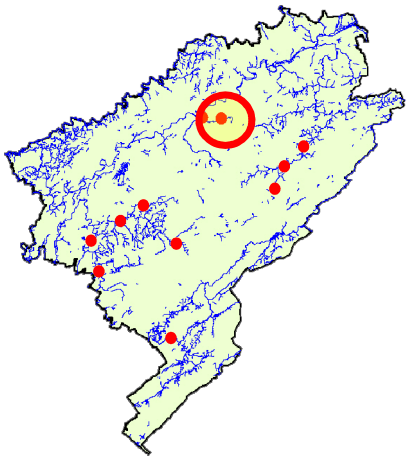


Ombre



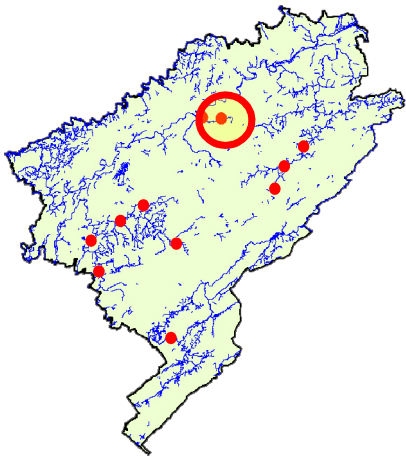
Pas d'amélioration durable de la situation de l'ombre

Cusancin amont
(amont Guillon)

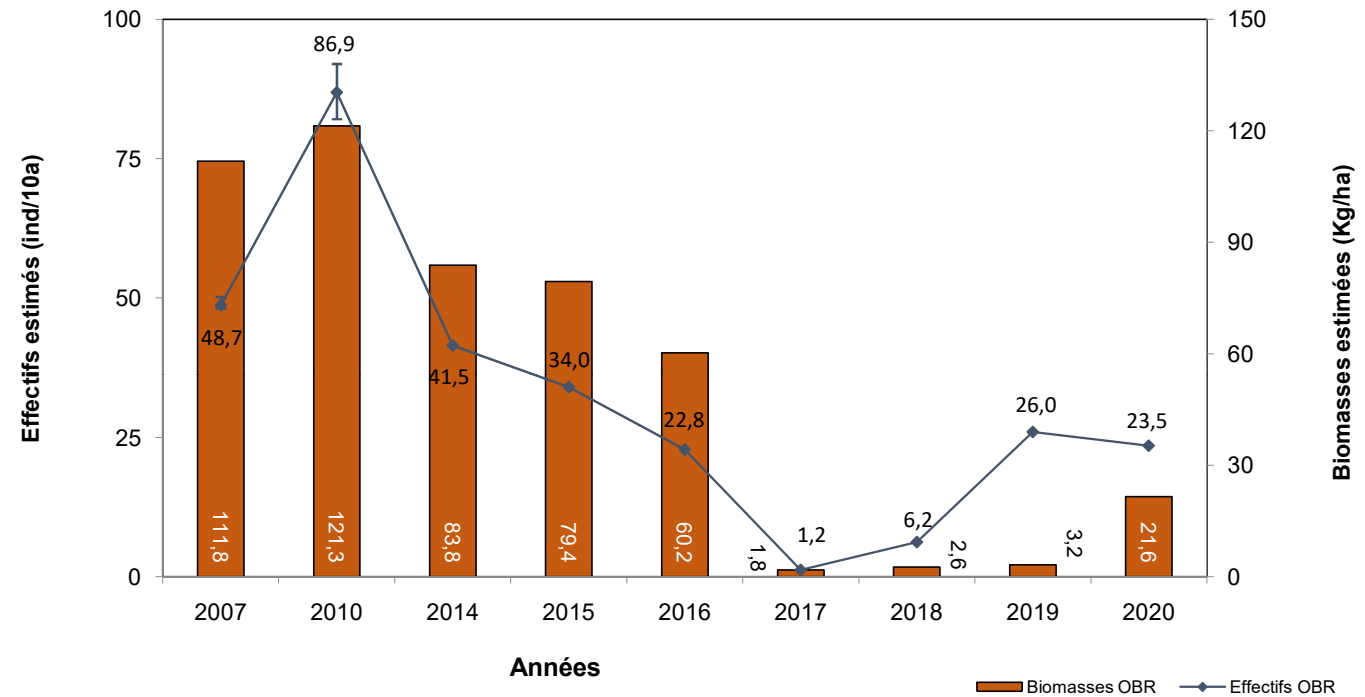


➔ *Déficits sévères, effondrement de l'ombre*

Cusancin amont
(amont Guillon)



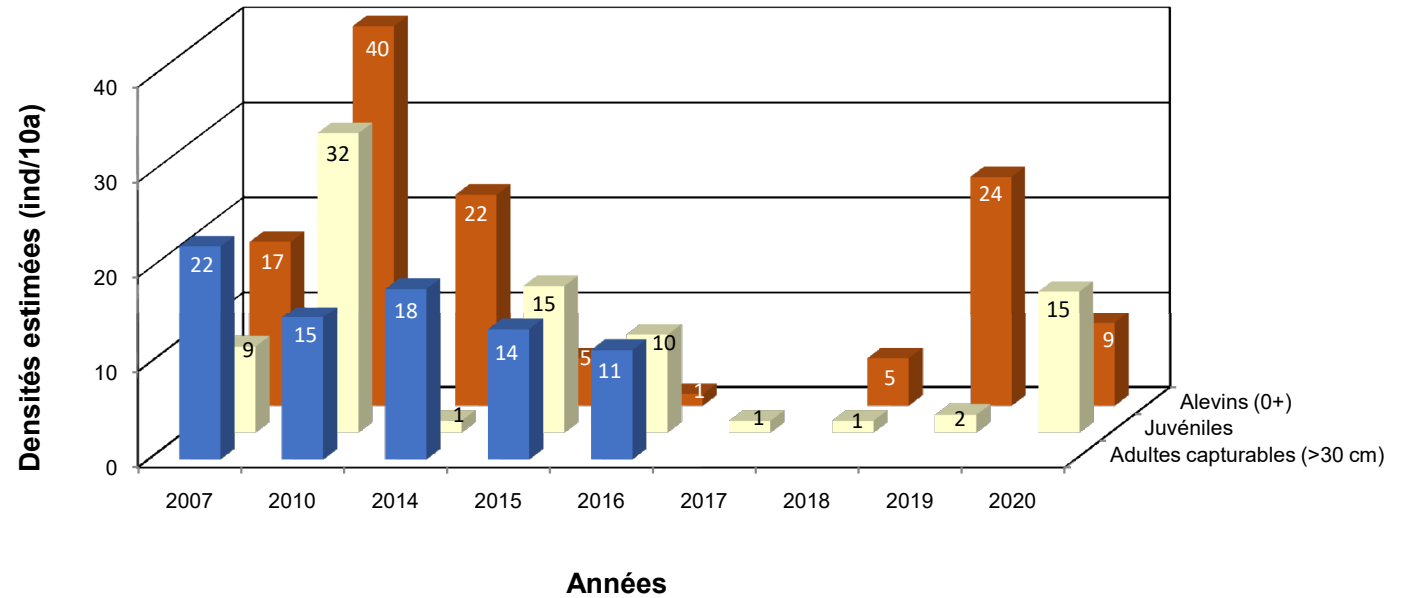
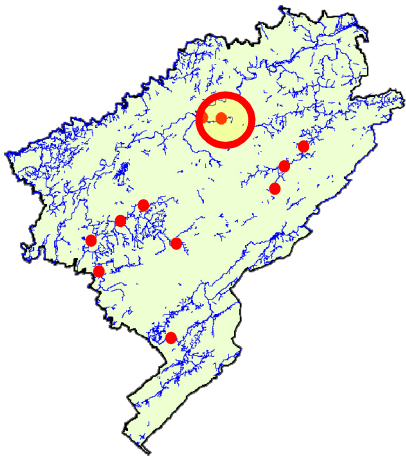
Ombre



Effondrement en 2017

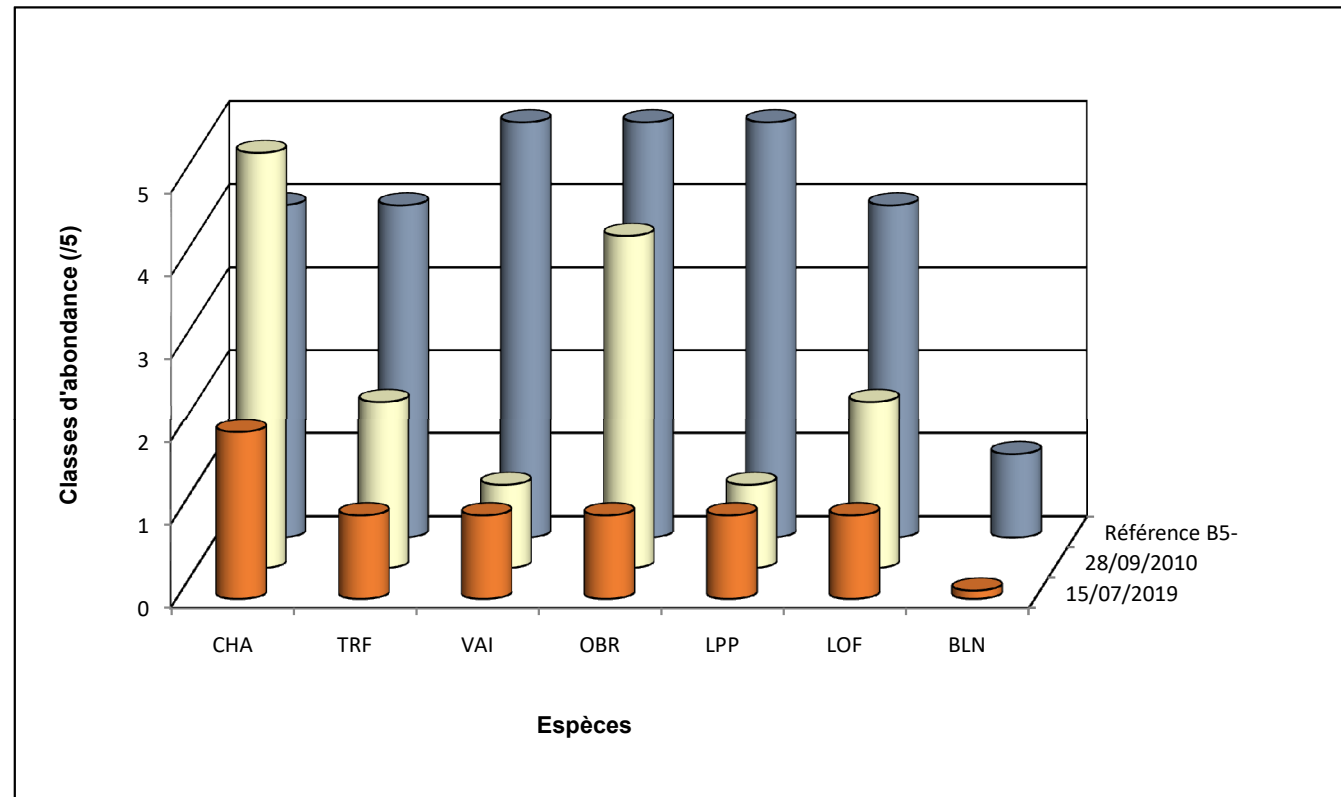
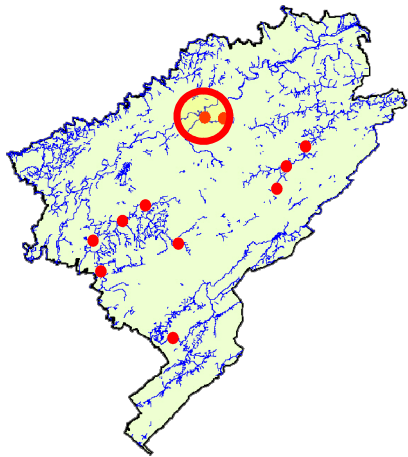
Ombre

Cusancin amont
(amont Guillon)



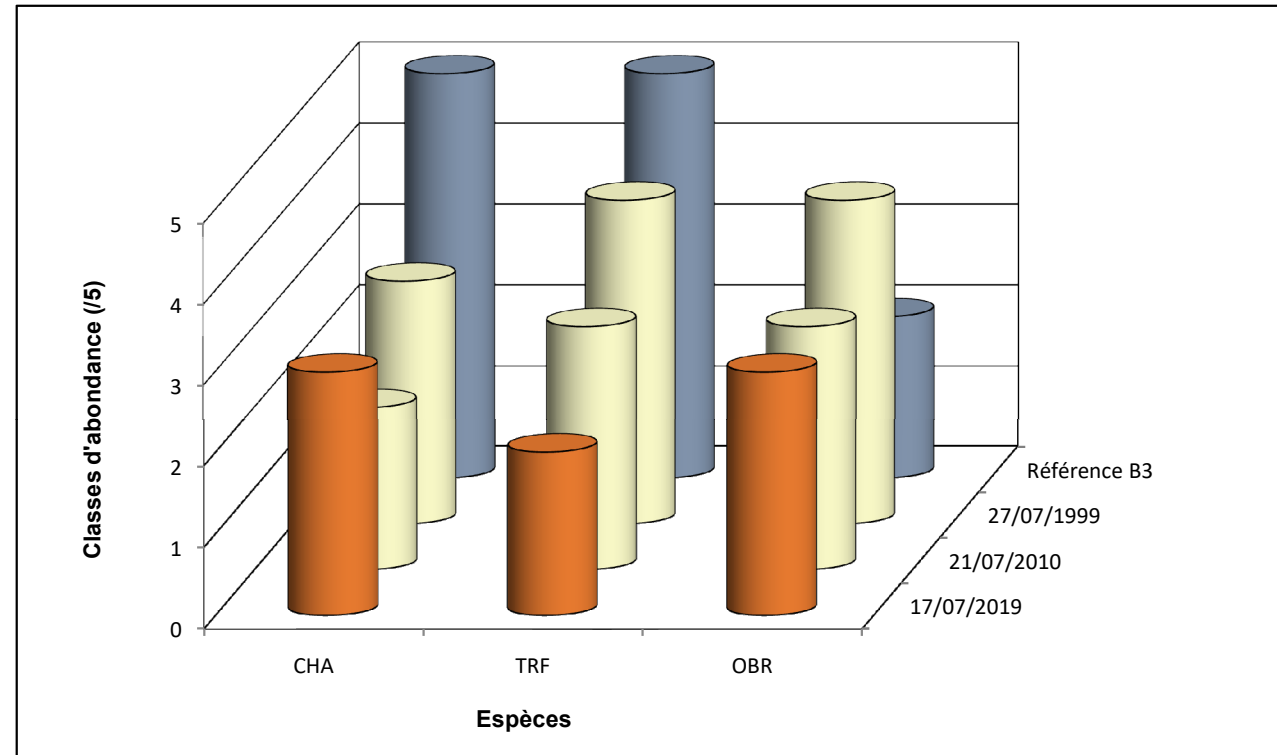
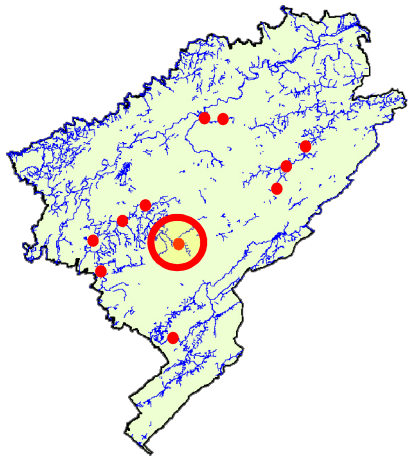
Disparition des géniteurs depuis 2017, évolution à suivre suite au recrutement 2019

Cusancin aval
(aval Pont-les-Moulins)



➔ *Déficits très sévères pour toutes les espèces*

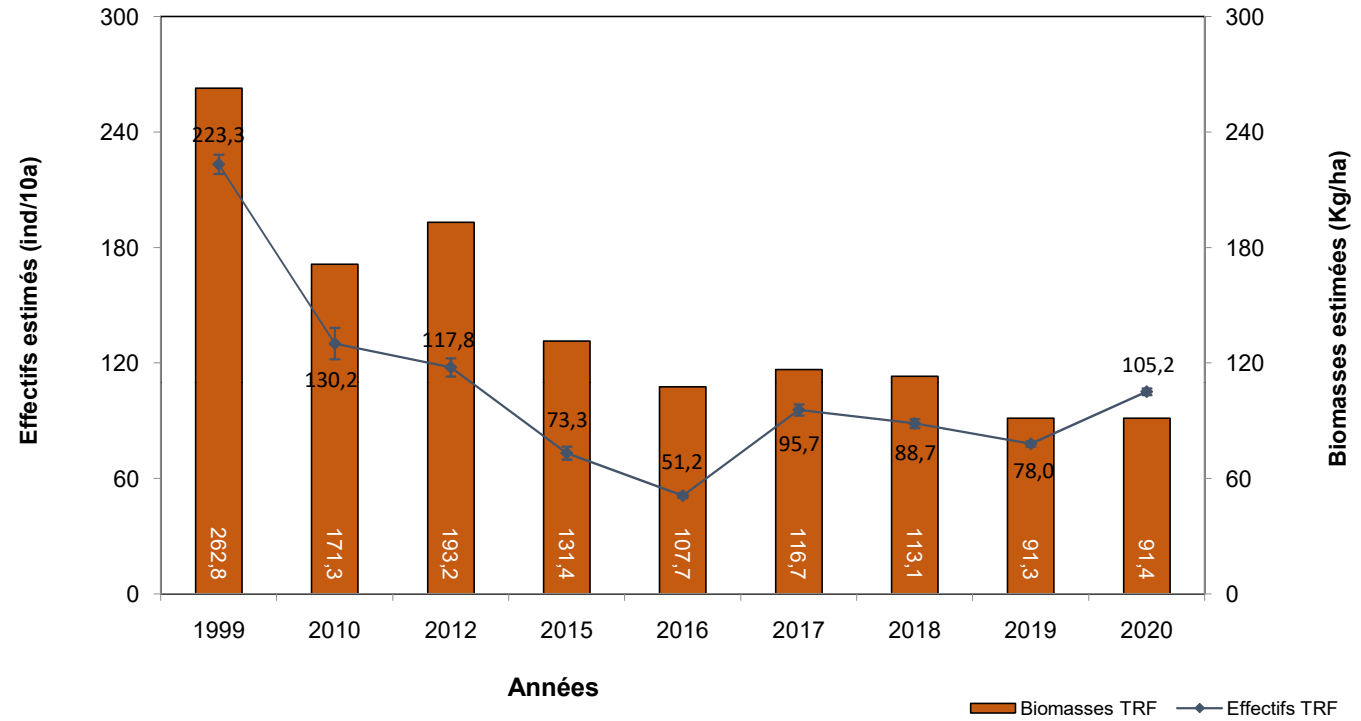
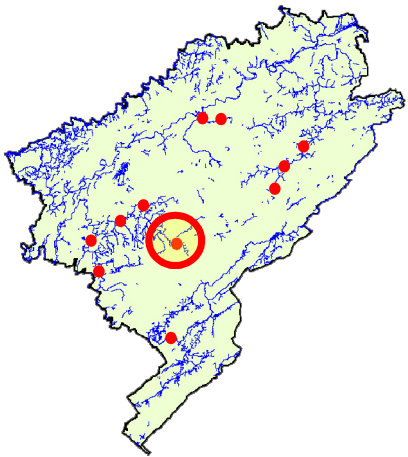
Loue amont
(Mouthier)



Dégradation continue de la situation de la truite

Truite

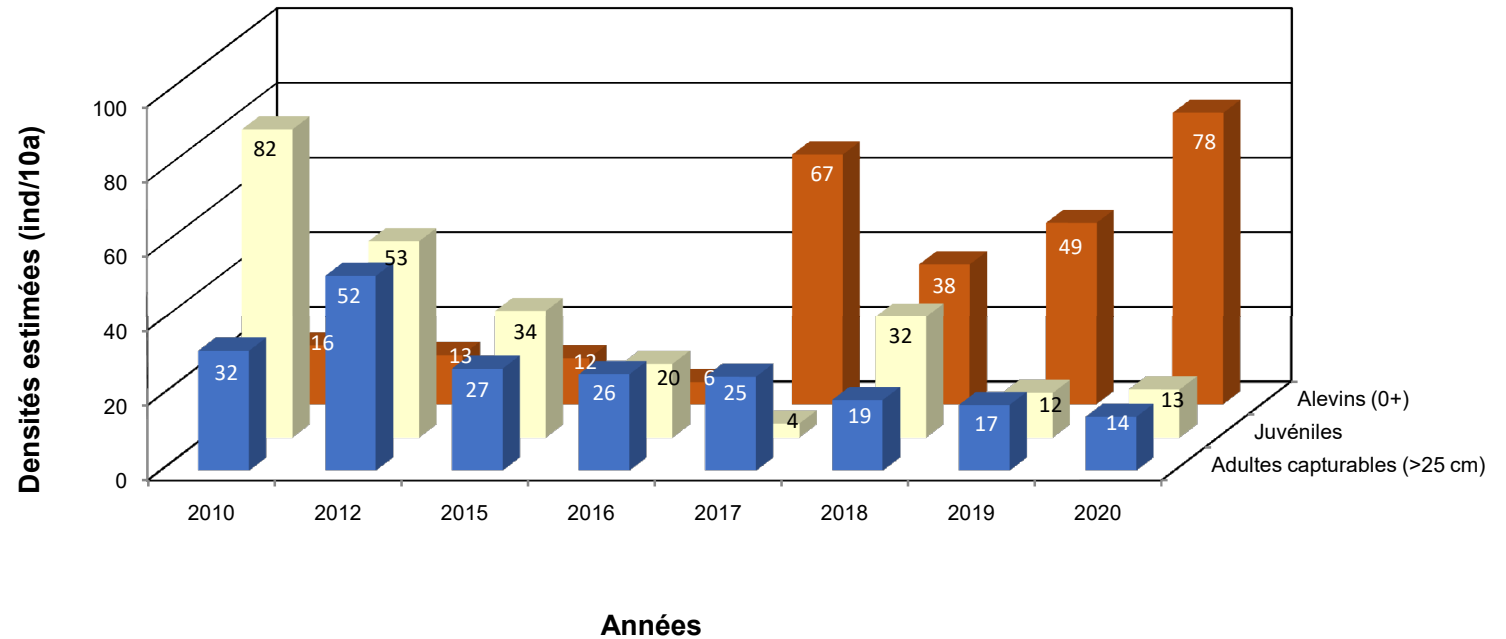
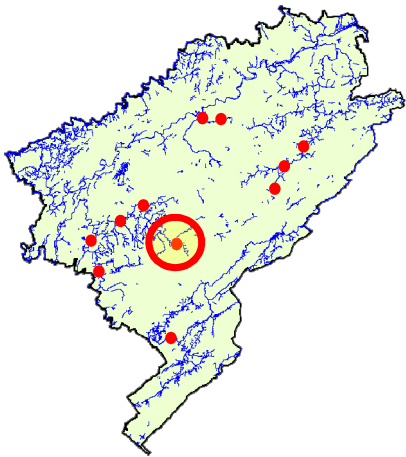
Loue amont
(Mouthier)



Diminution continue des densités de truites

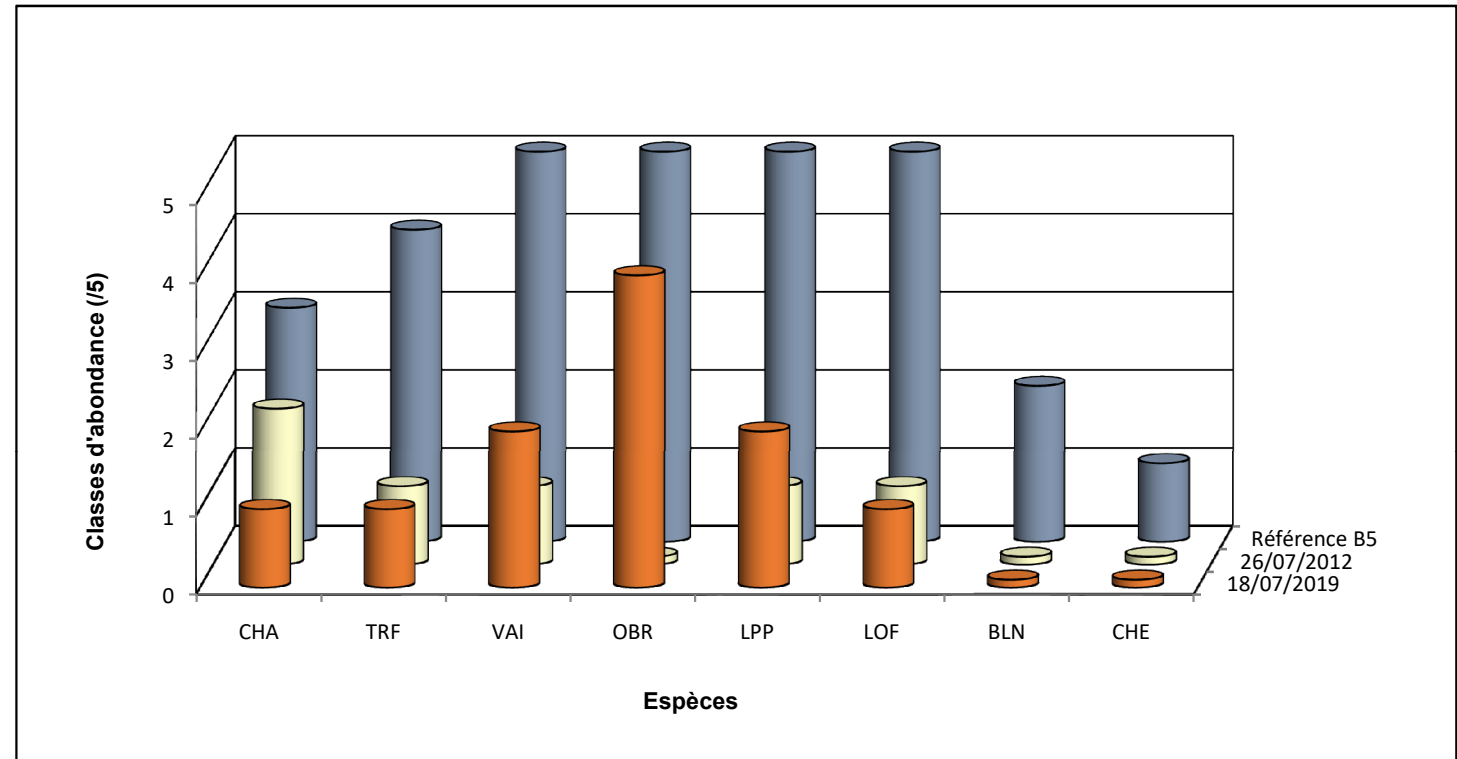
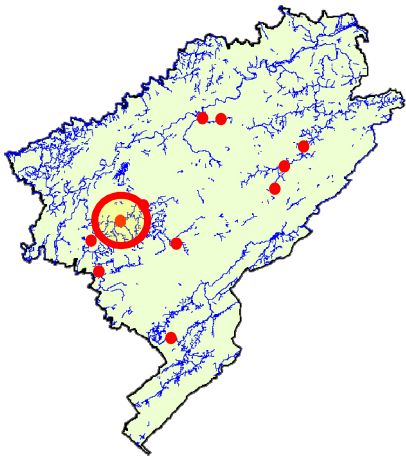
Truite

Loue amont
(Mouthier)



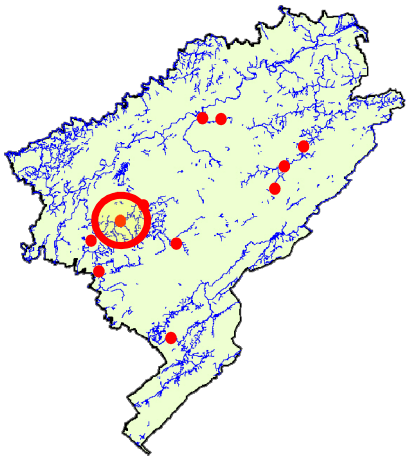
➔ *Recrutement en hausse depuis 2017, sans effet notable sur les saisons suivantes*

Loue aval
(Cléron)

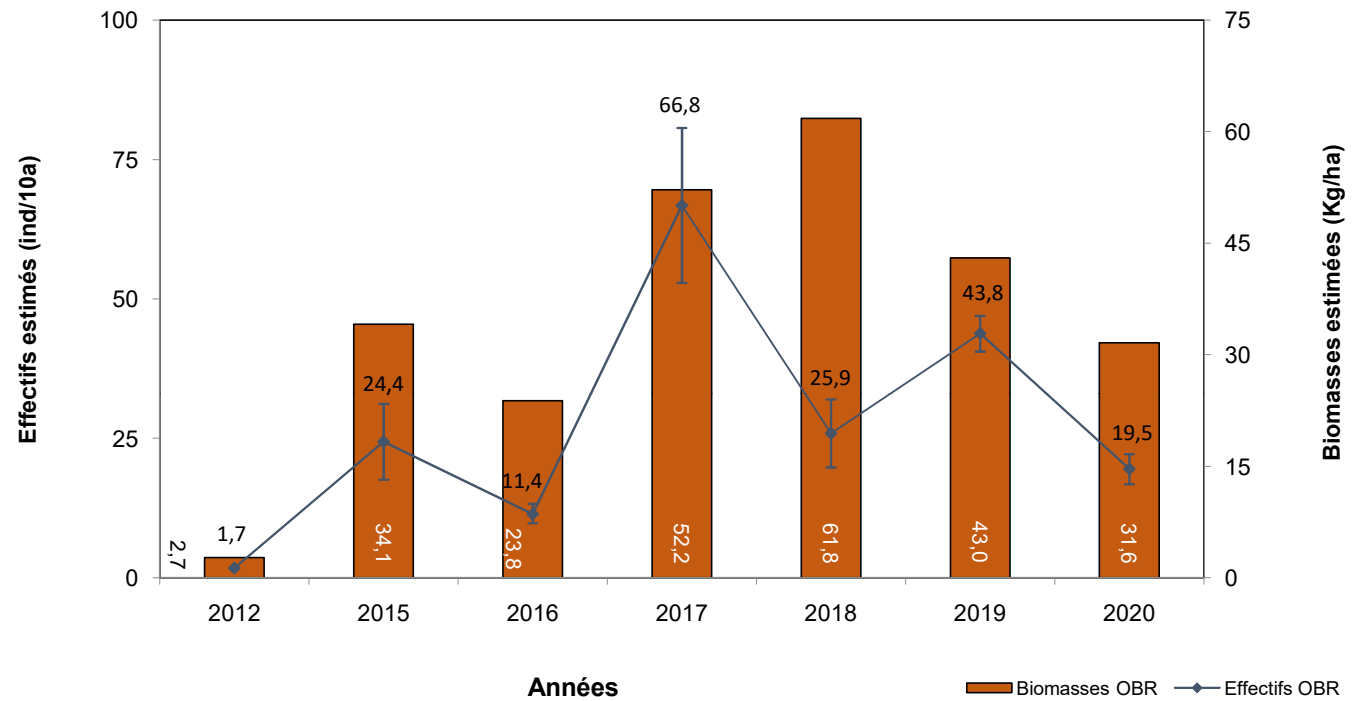


Déficits très sévères pour la plupart des espèces, mais « retour » de l'ombre

Loue aval
(Cléron)

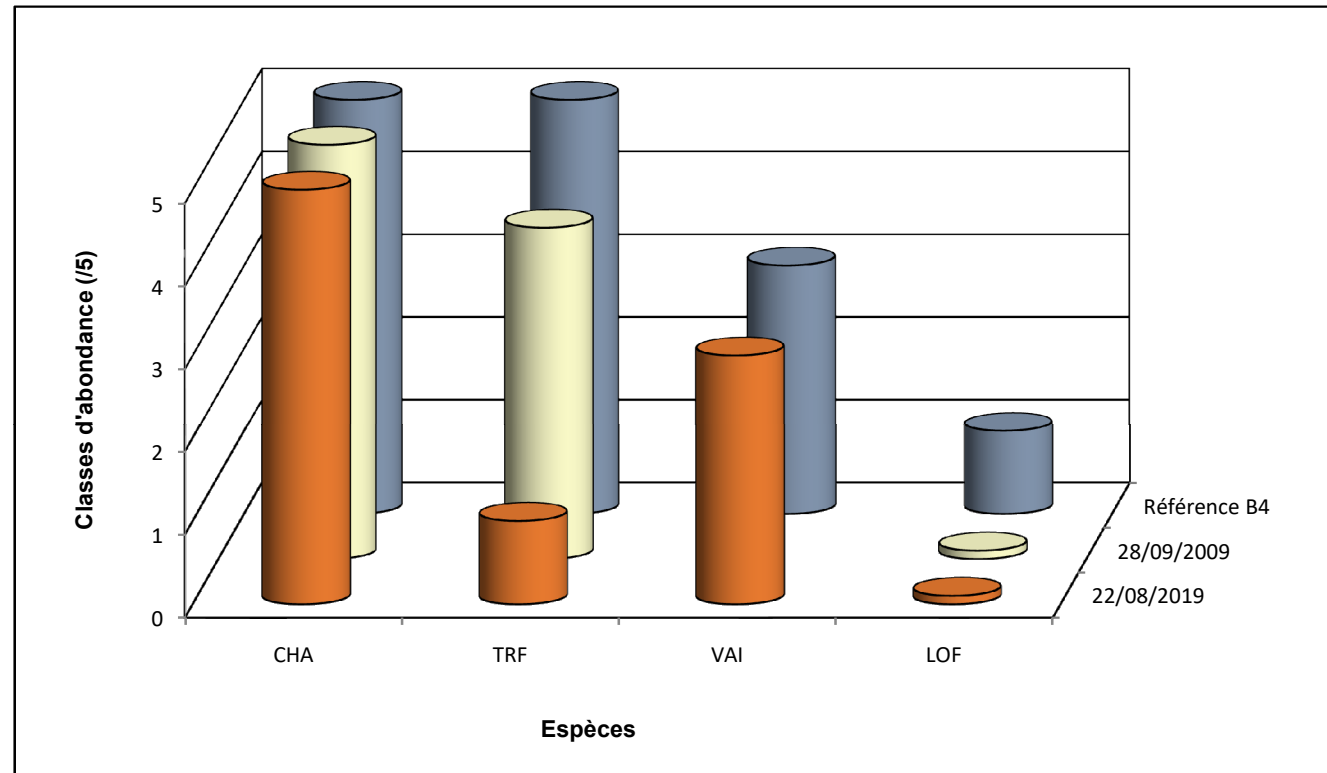
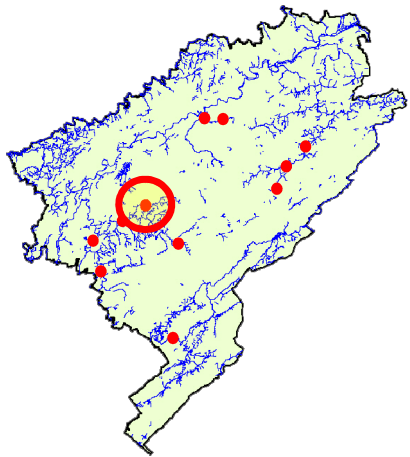


Ombre



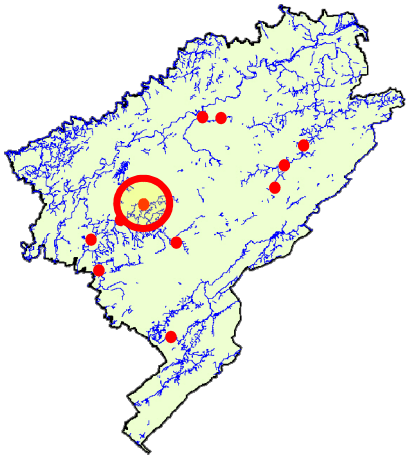
Inversion de tendance à confirmer

Brême
(Bonnevaux-le-Prieuré)

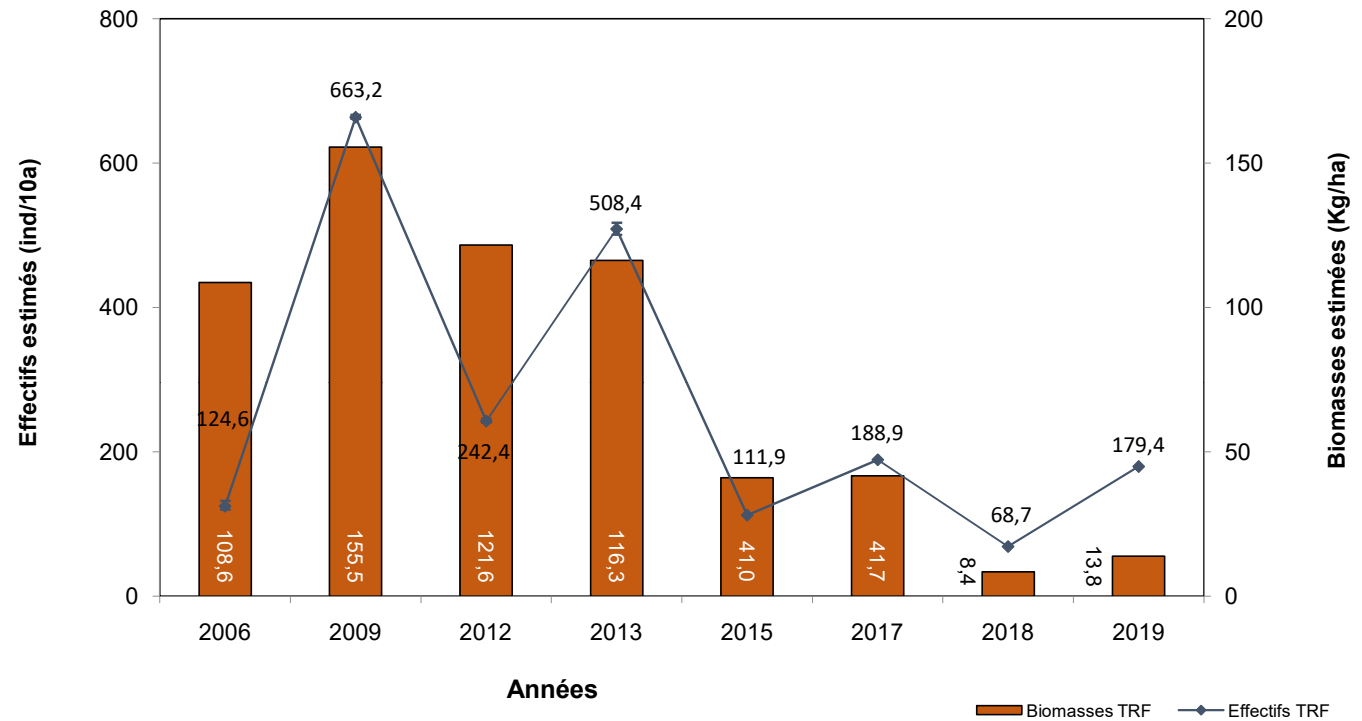


Effondrement de la population de truites

Brême (Bonnevaux-le-Prieuré)

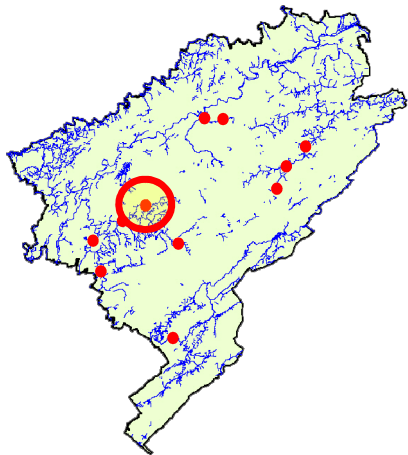


Truite

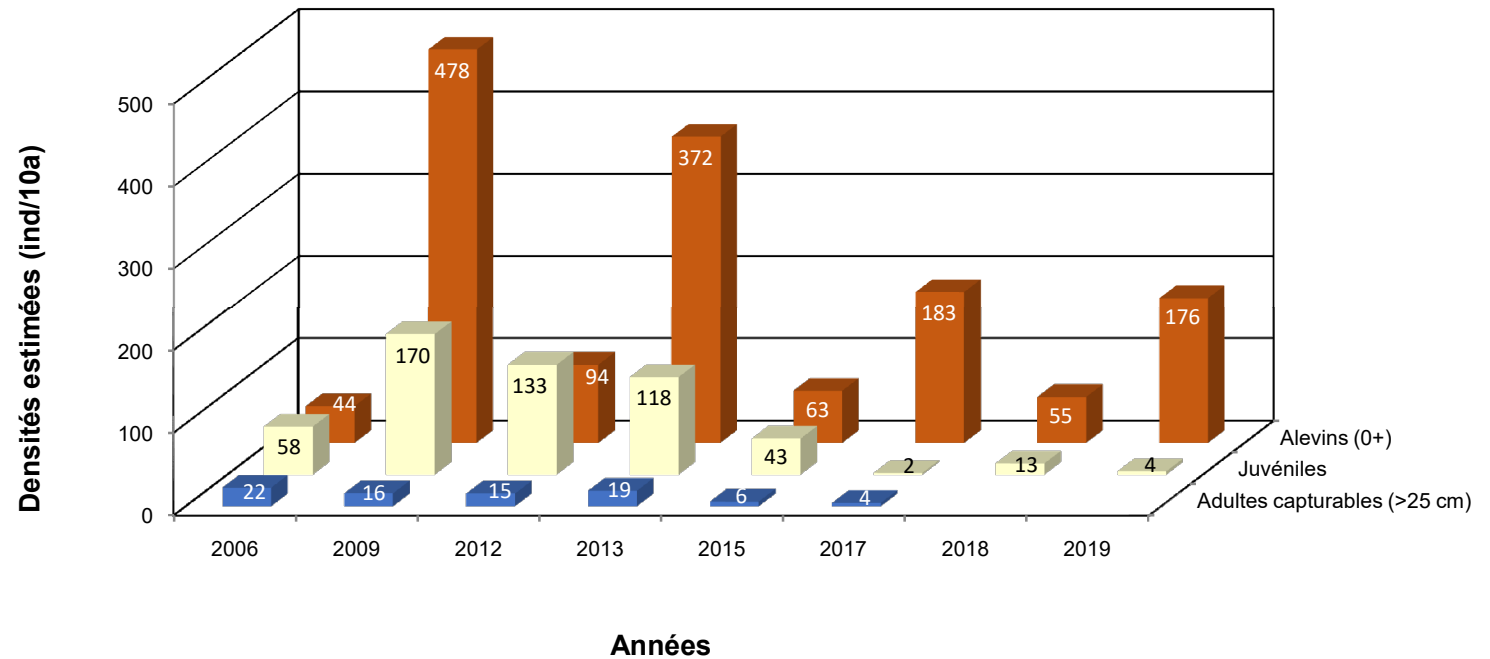


Chute brutale depuis 2015

Brême
(Bonnevaux-le-Prieuré)

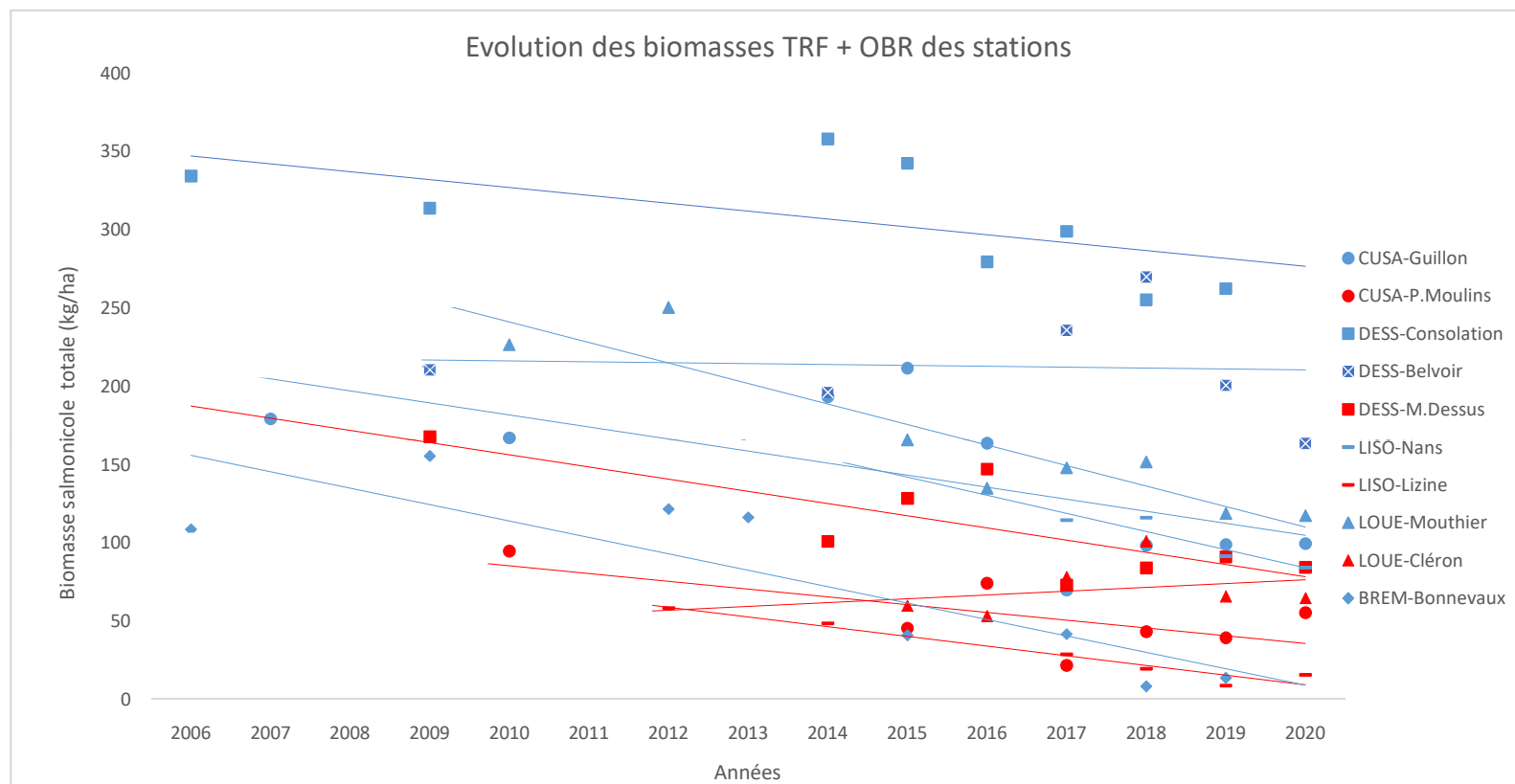


Truite



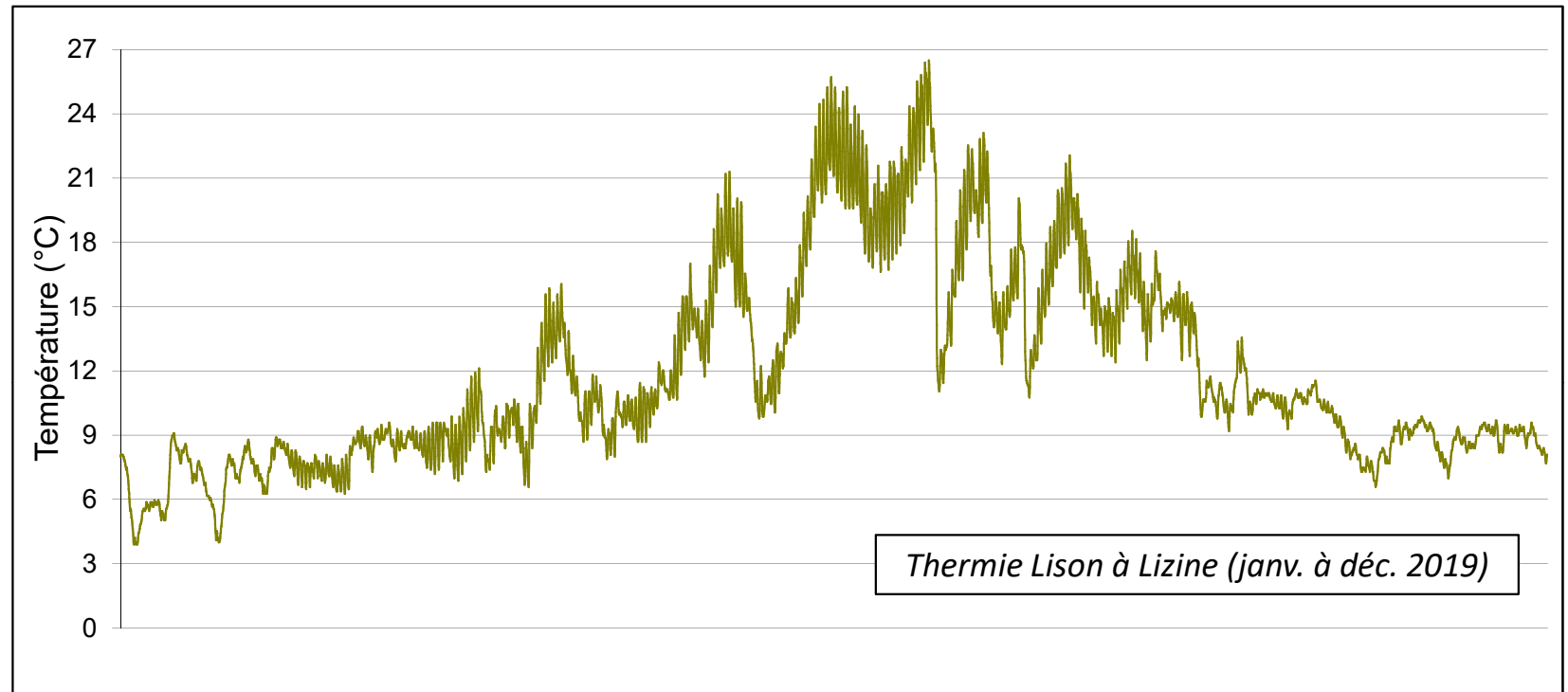
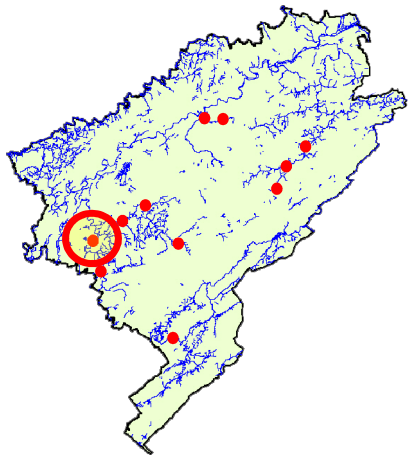
➔ *Disparition des individus adultes et forte baisse des juvéniles*

Synthèse
Salmonicole



*Tendance à la baisse marquée sur la quasi-totalité des stations
Stations aval (ZAO) très dégradées*

Lison aval
(Lizine)



Thermie devenant incompatible avec les Salmonidés depuis plusieurs saisons

Bilan

- ➔ *Seul l'amont du Dessoubre montre un peuplement relativement stable et proche de la conformité*
- ➔ *Situation piscicole généralement très dégradée sur les zones aval des cours d'eau suivis, mais les zones supérieures montrent également depuis quelques saisons une tendance insidieuse à l'appauvrissement*
- ➔ *Aucune station ne montre une amélioration significative et durable de la qualité de ses peuplements piscicoles*
- ➔ *Les populations d'ombres sont les seules à avoir montré des signes d'embellissement sur les stations où elles s'étaient effondrées, mais la tendance semble repartir à la baisse en 2020 (Loue aval, Dessoubre)*